

Nouvelles perspectives économiques régionales 2015-2020

CESW - 21 septembre 2015 - Liège

Philippe Donnay



plan.be

Plan de la présentation

- Qu'est-ce qu'HERMREG ?
- Perspectives économiques nationales 2015-2020 (mai 2015): principaux résultats
- Nouvelles perspectives régionales 2015-2020 (juillet 2015): principaux résultats

Qu'est-ce qu'HERMREG ?

- Projet de modélisation macroéconométrique multirégionale et multisectorielle
 - ✓ Collaboration depuis 2005 entre le Bureau fédéral du Plan (BFP), l'Institut Bruxellois de Statistique et d'Analyse (IBSA), le Studiedienst van de Vlaamse Regering (SVR) et l'Institut Wallon de l'Evaluation, de la Prospective et de la Statistique (IWEPS)
- Pourquoi HERMREG ?
 - Importance croissante des régions dans l'élaboration des politiques
 - → 1^{ère} phase (compte tenu des données disponibles) : modèle macroéconométrique « top down » (janvier 2008)
 - ✓ Projections macroéconomiques macro-sectorielles à court-moyen terme (t à t+5) pour les 3 régions belges
 - ✓ Calibrage de chaque agrégat macroéconomique sur la projection nationale
 - ✓ Analyses d'impact de chocs internationaux ou politiques nationales possibles ; pas d'analyse d'impact régional possible

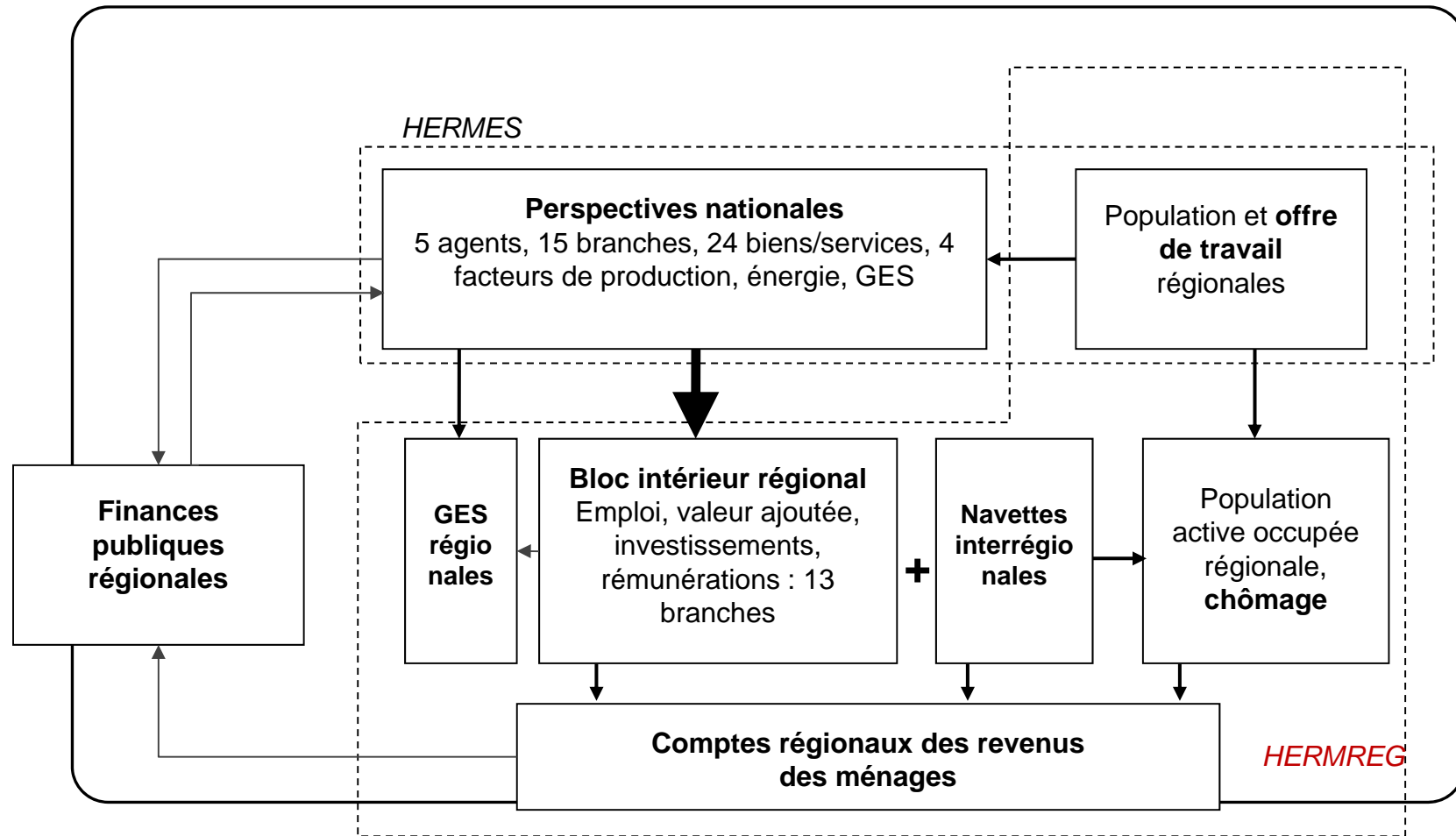
Qu'est-ce qu'HERMREG ?

- Sources des données :
 - 2009-2013 : comptes régionaux 2013 (ICN/BNB) en SEC 2010, nomenclature d'activités NACE 2008
 - 1995-2008 : comptes régionaux (ICN/BNB) en SEC 95, NACE 2008/2003
 - 1980-1994 : rétroprojections propres utilisant d'autres sources (SEC 79, TVA, ONSS, INS, ...)
- Développement en cours d'un nouveau modèle HERMREG « bottom up »
 - But : réaliser des analyses d'impact de politique économique régionale (choc sur l'investissement public/privé, baisse du coût du travail, ...)
 - Nouvelles données régionales élaborées, en collaboration, par la BNB et les 3 Régions (IWEPS, IBSA, SVR) :
 - commerce extérieur régionalisé (publié en 2014), consommation finale des ménages, des administrations publiques par région (2015)
 - ✓ BFP (2015): tableaux entrées-sorties intra- et interrégionaux pour la Belgique

Qu'est-ce qu'HERMREG ?

- Bloc intérieur multirégional multisectoriel du système HERMES-HERMREG (top-down):
 - Valeur ajoutée brute
 - Investissements
 - Rémunérations
 - Emploi intérieur (salarié, indépendant)
- Estimations d'équations sectorielles par régressions linéaires en différentiel de croissance régional
- HERMREG fournit en outre les projections suivantes :
 - PIB régional en volume
 - 6 flux de navettes interrégionales
 - Au lieu de résidence: population occupée, taux d'emploi, chômage BFP (y c. chômeurs âgés non DE), revenus des ménages
 - Emissions de gaz à effet de serre (CO₂, ...)

Qu'est-ce qu'HERMREG ?

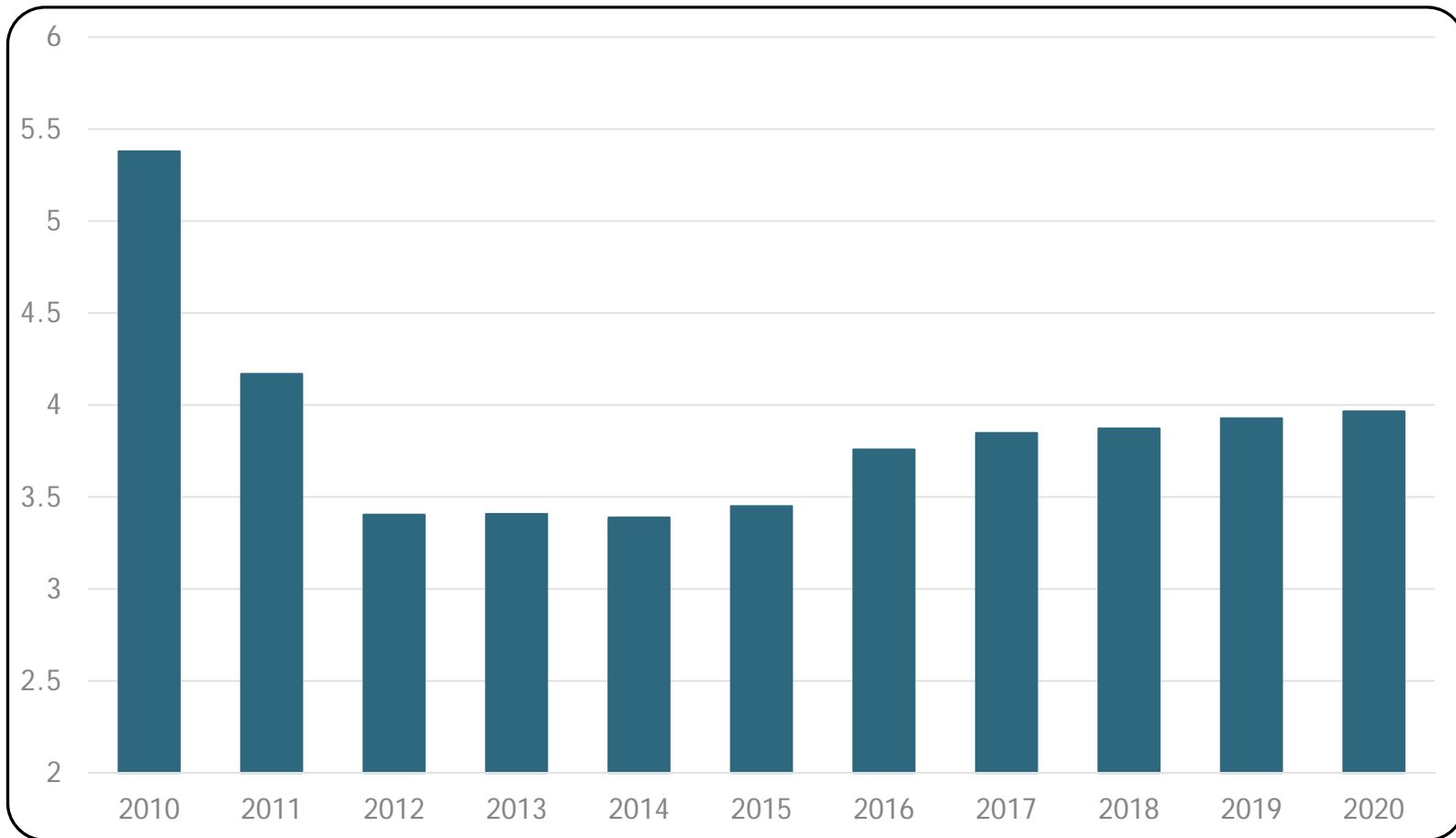


Perspectives économiques nationales
2015-2020 de mai 2015



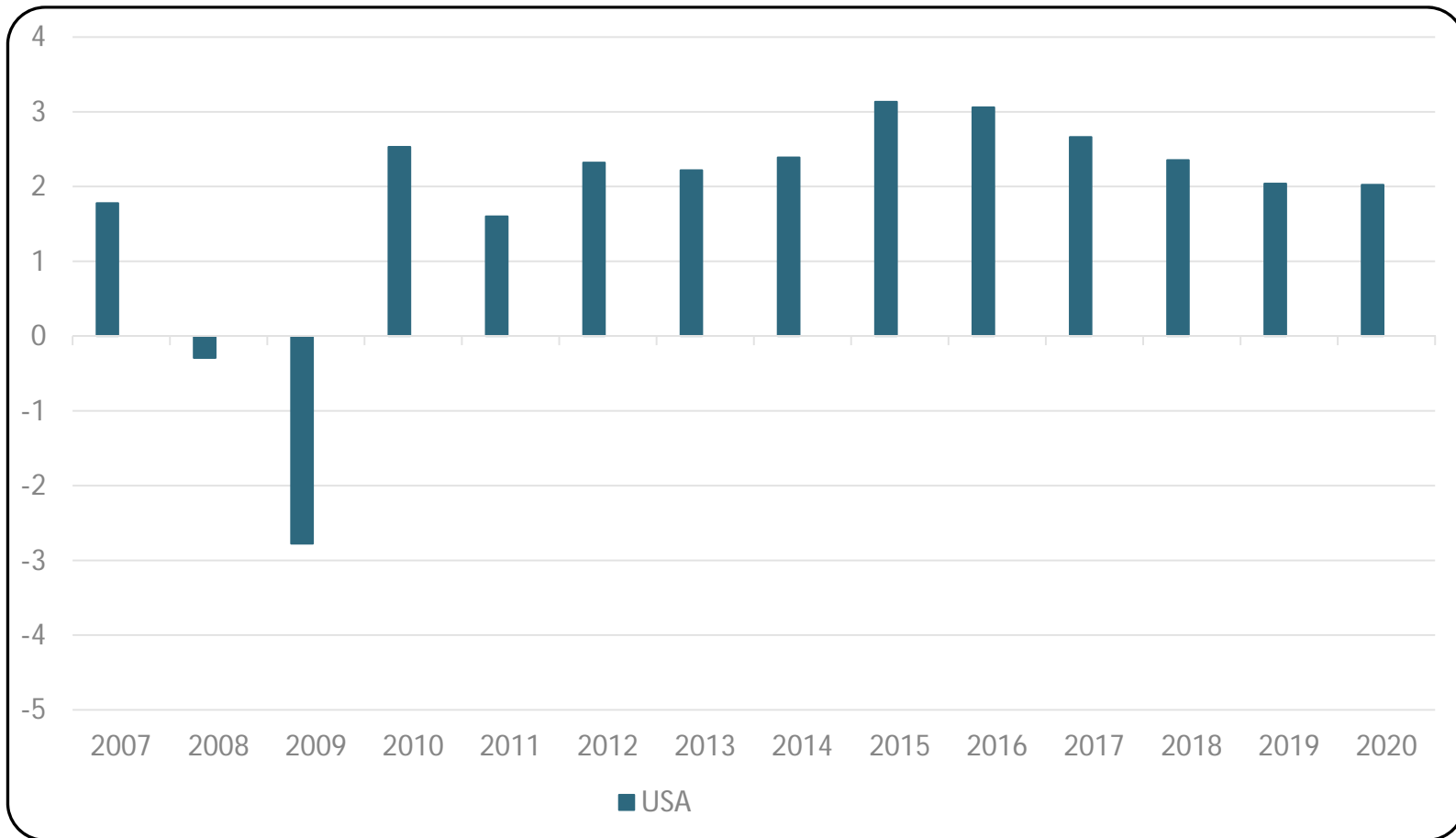
Croissance du PIB mondial

en %



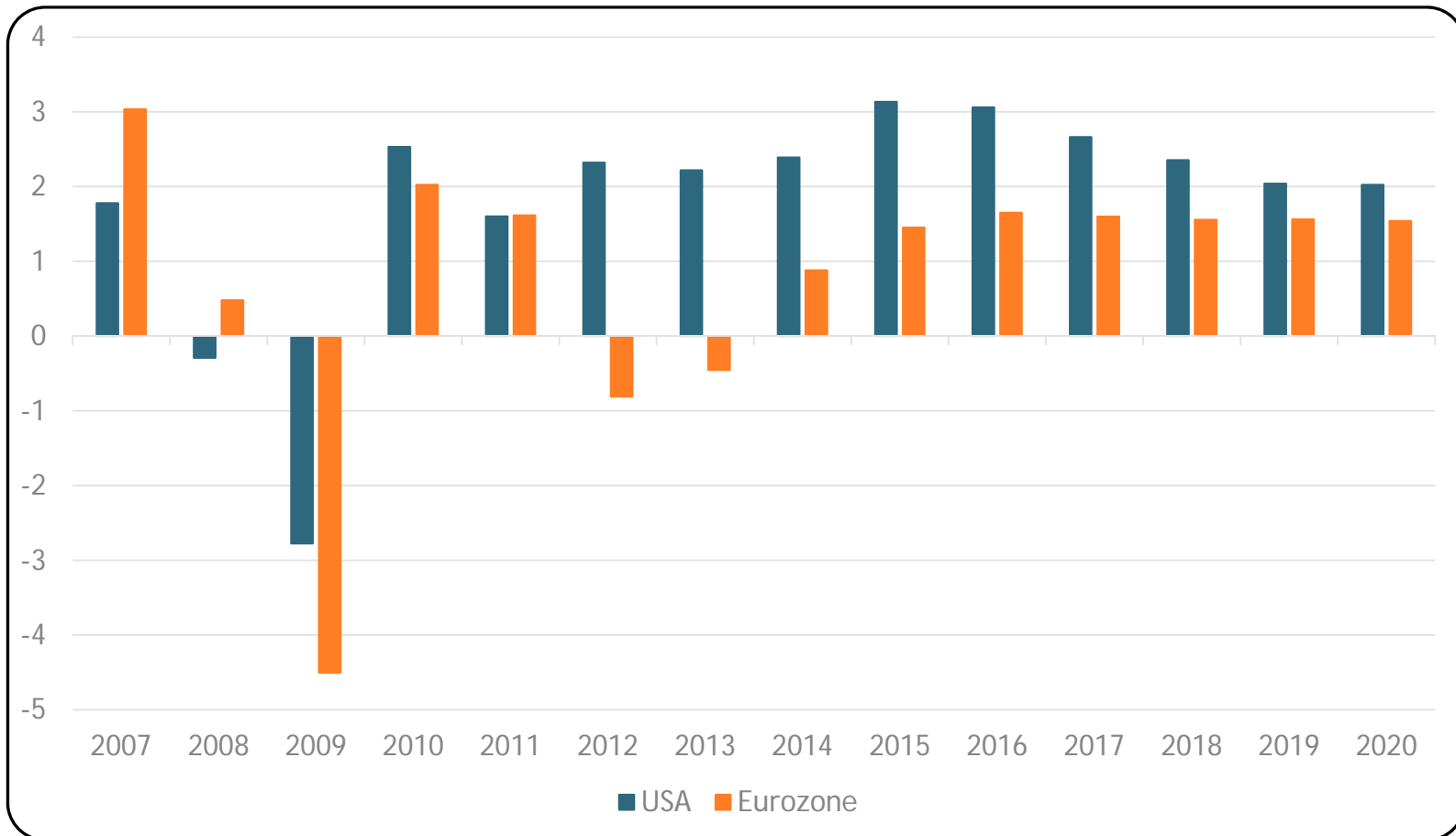
Croissance des PIB : USA et Eurozone

En %

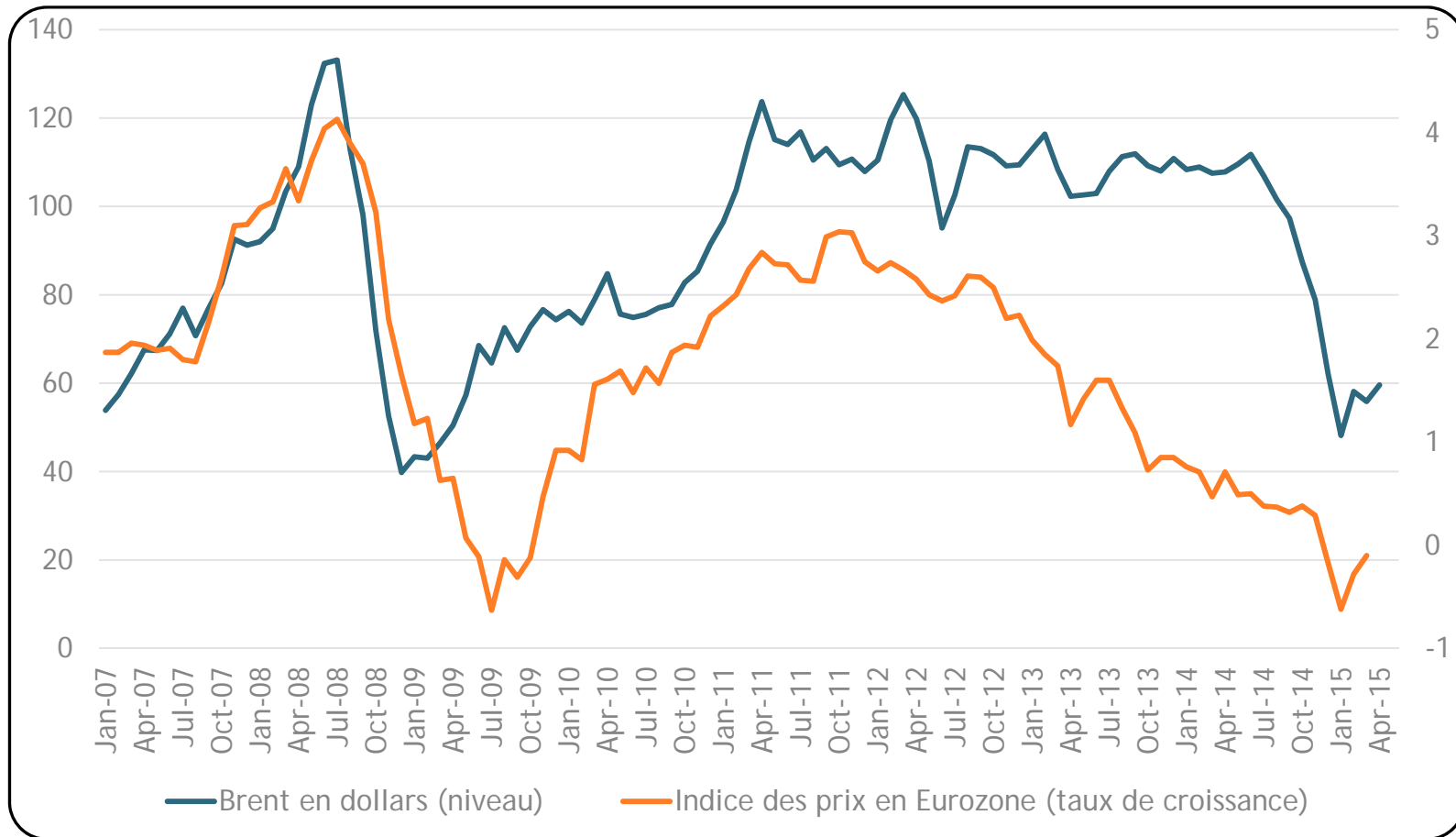


Croissance des PIB : USA et Eurozone

En %



Prix du Brent (\$) et prix à la consommation (Eurozone)



Résultats pour la Belgique

	2014	2015	2016	2017- 2020
Croissance du PIB	1,0	1,2	1,6	1,6

Résultats pour la Belgique

	2014	2015	2016	2017- 2020
Croissance du PIB	1,0	1,2	1,6	1,6
Taux d'inflation (INPC)	0,3	0,2	1,2	1,4

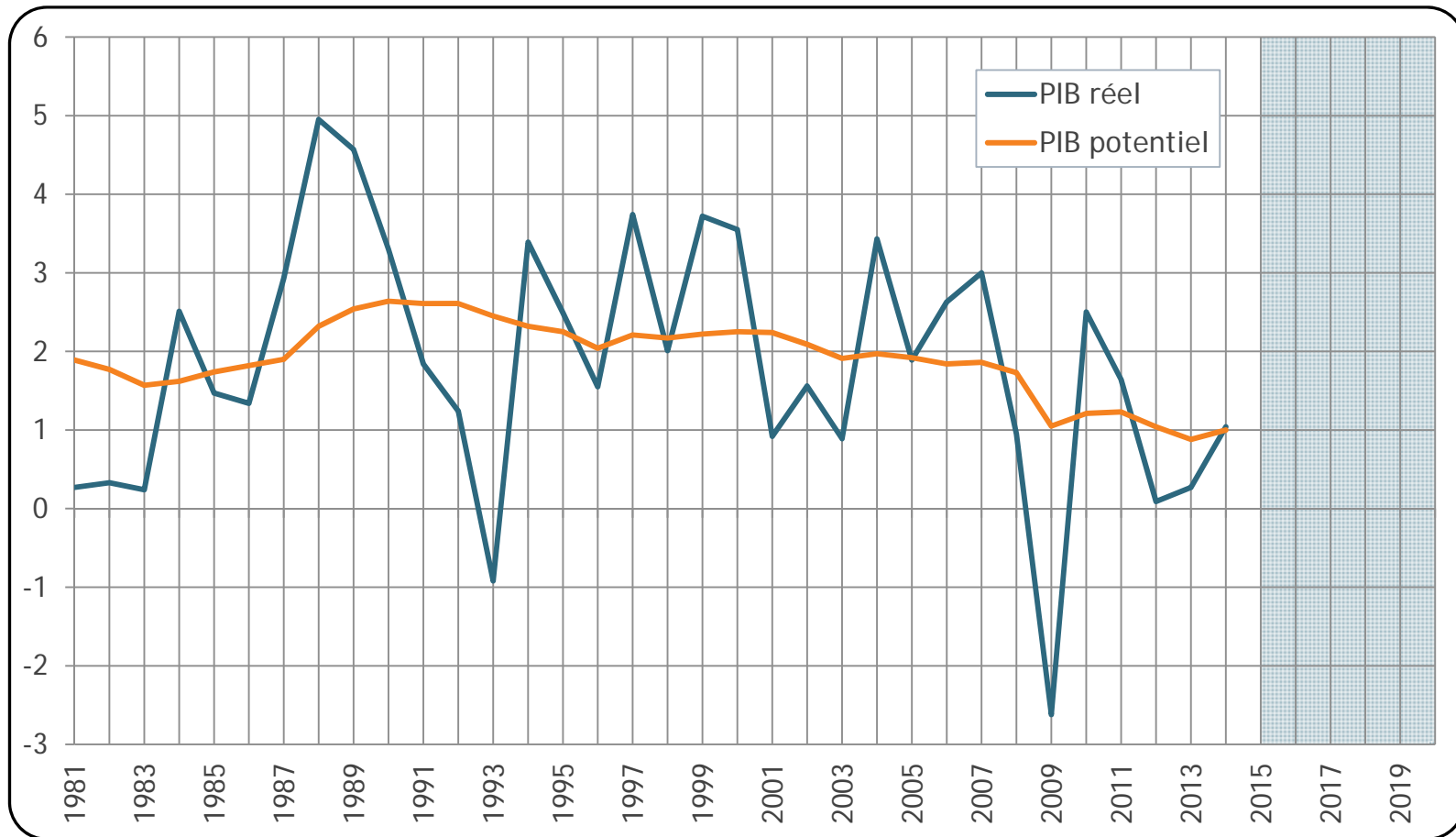
Résultats pour la Belgique

	2014	2015	2016	2017-2020
Croissance du PIB	1,0	1,2	1,6	1,6
Taux d'inflation (INPC)	0,3	0,2	1,2	1,4
Emploi intérieur (variations en milliers)	17,2	25,5	36,8	34,8
Taux de chômage (définition BfP, fin de période)	12,4	12,3	12,1	11,1

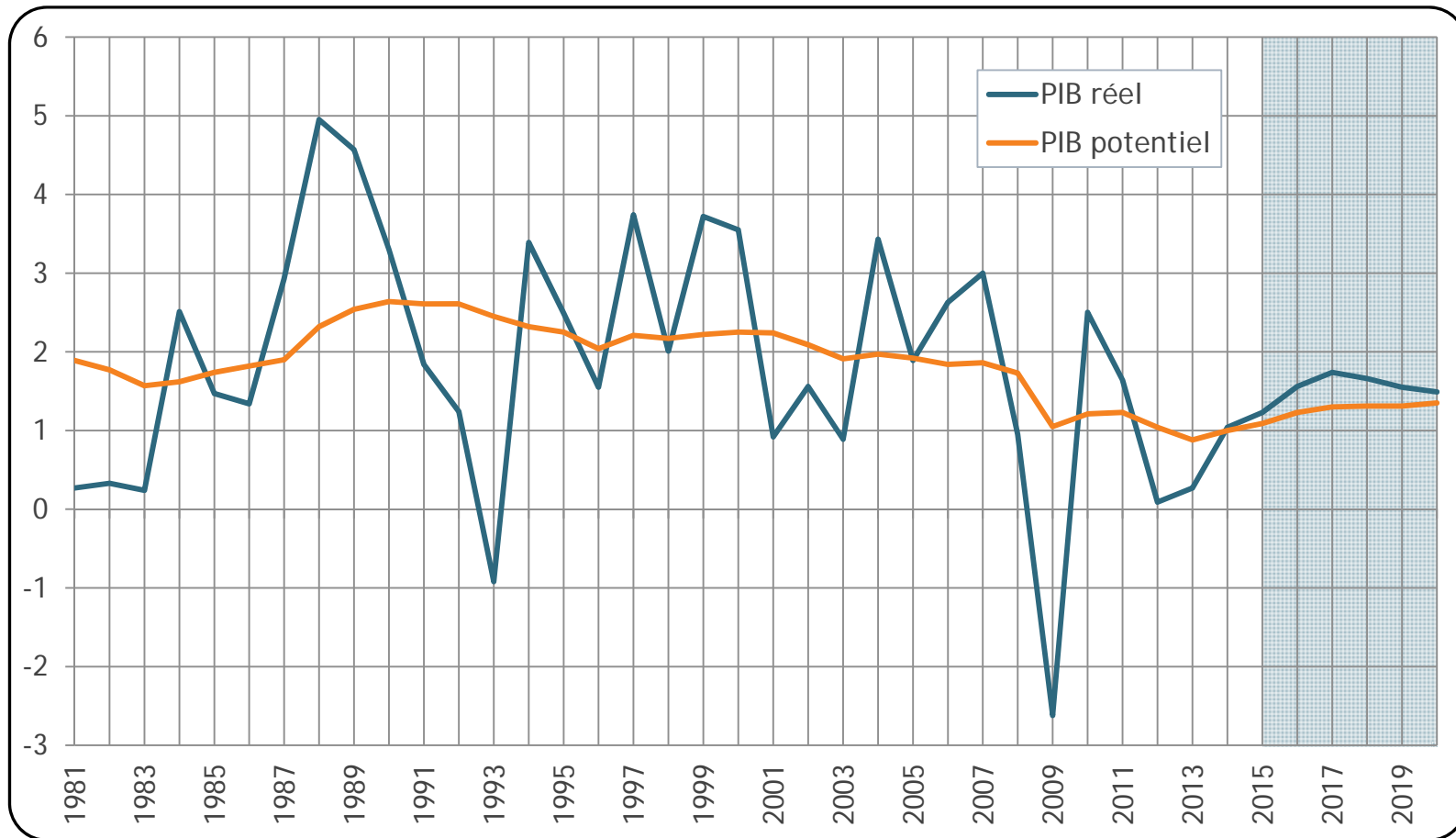
Résultats pour la Belgique

	2014	2015	2016	2017- 2020
Croissance du PIB	1,0	1,2	1,6	1,6
Taux d'inflation (INPC)	0,3	0,2	1,2	1,4
Emploi intérieur (variations en milliers)	17,2	25,5	36,8	34,8
Taux de chômage (définition BfP, fin de période)	12,4	12,3	12,1	11,1
Balance extérieure courante (% du PIB, fin de période)	-0,7	0,4	0,3	0,8

PIB effectif et potentiel pour la Belgique



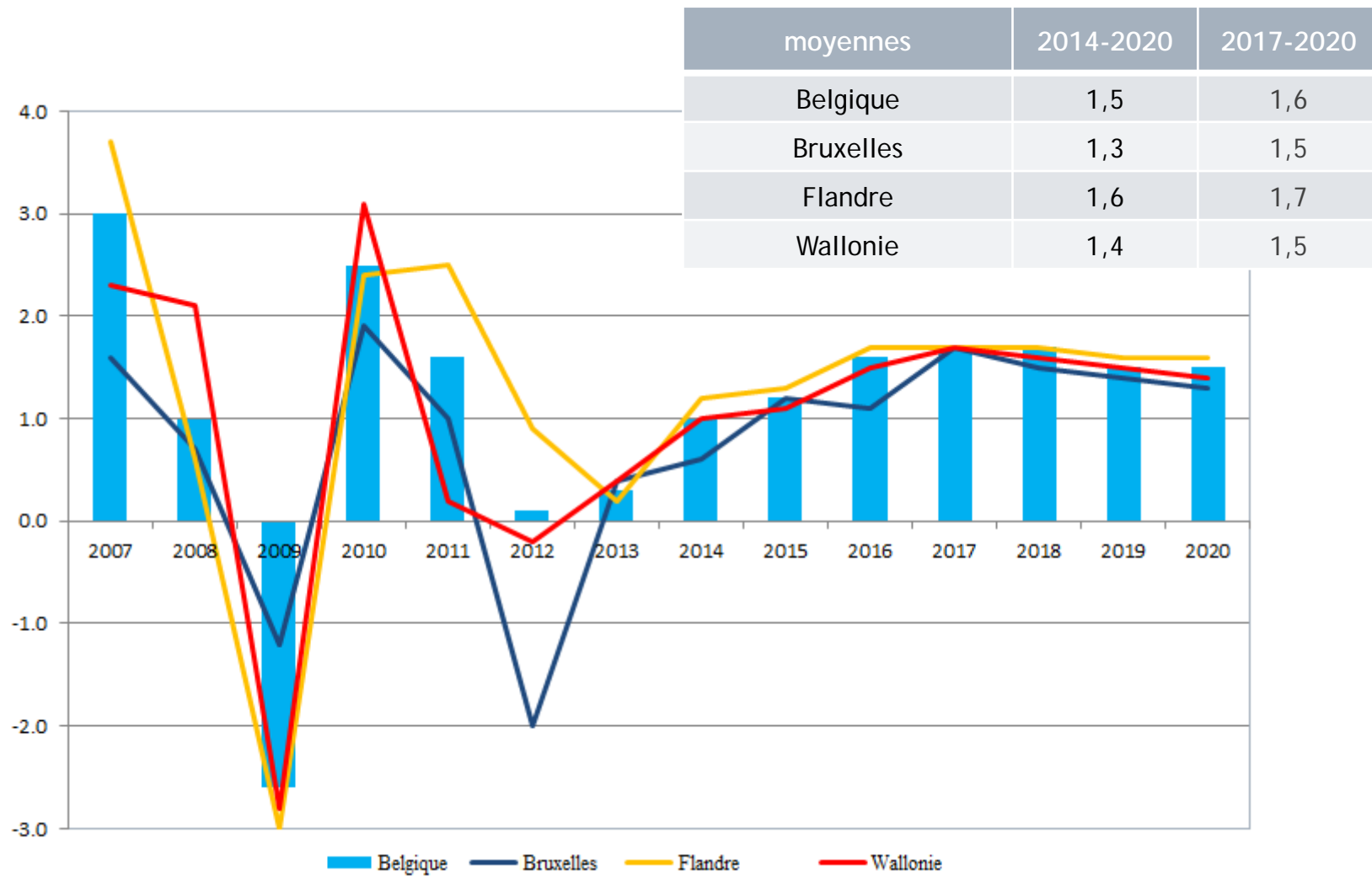
PIB effectif et potentiel pour la Belgique



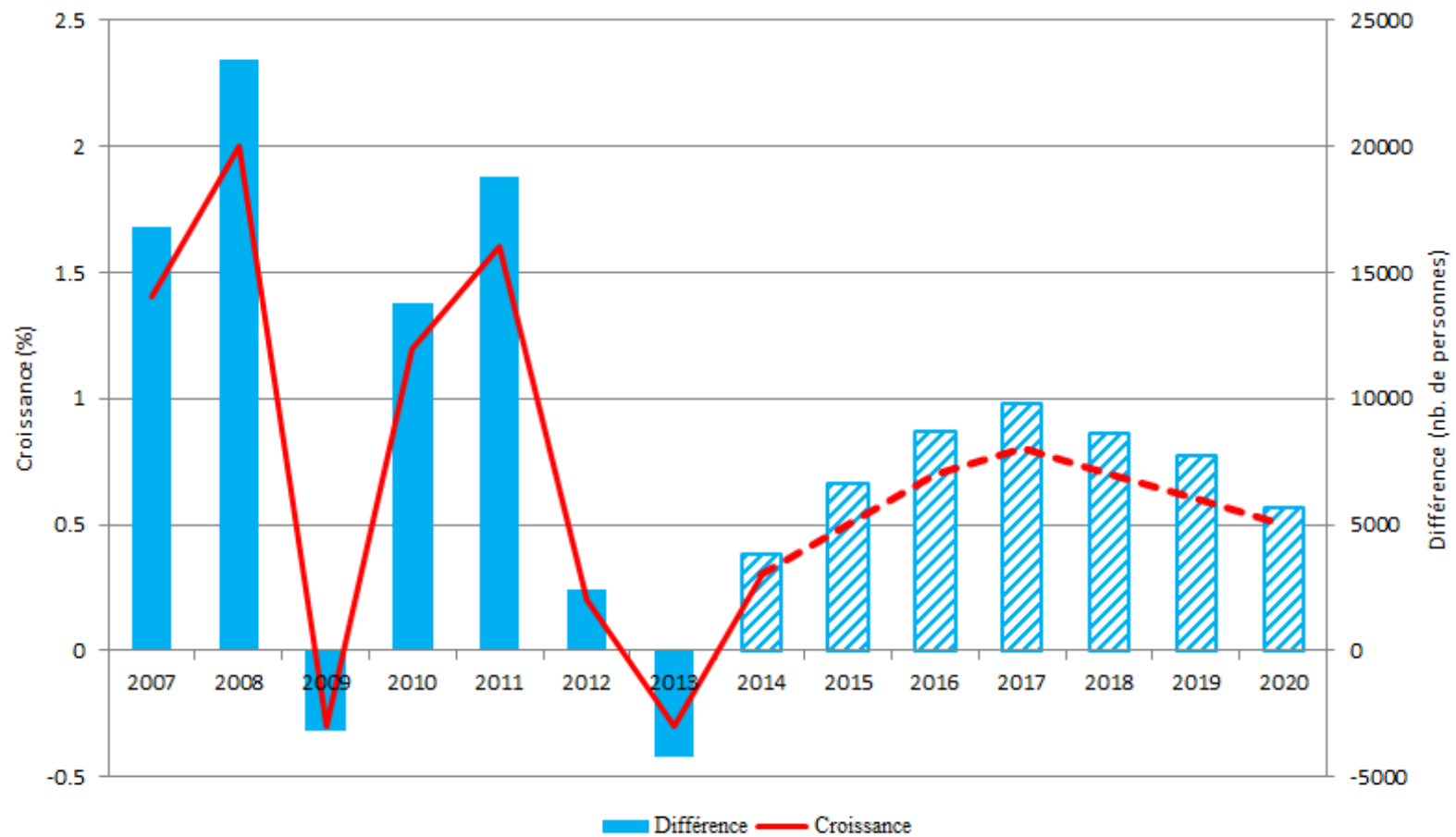


Nouvelles perspectives régionales
2015-2020 de juillet 2015

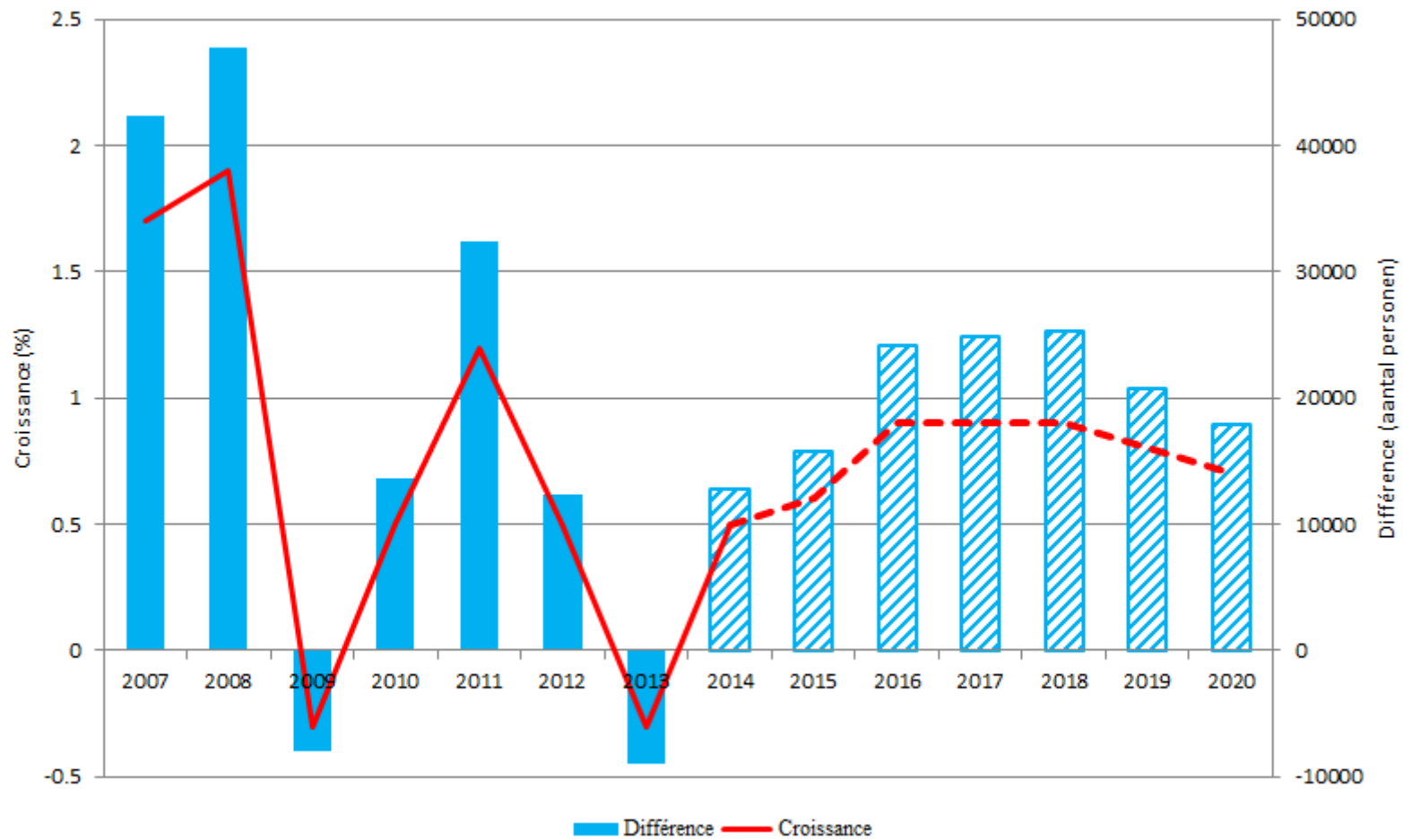
Croissance du PIB en volume (%)



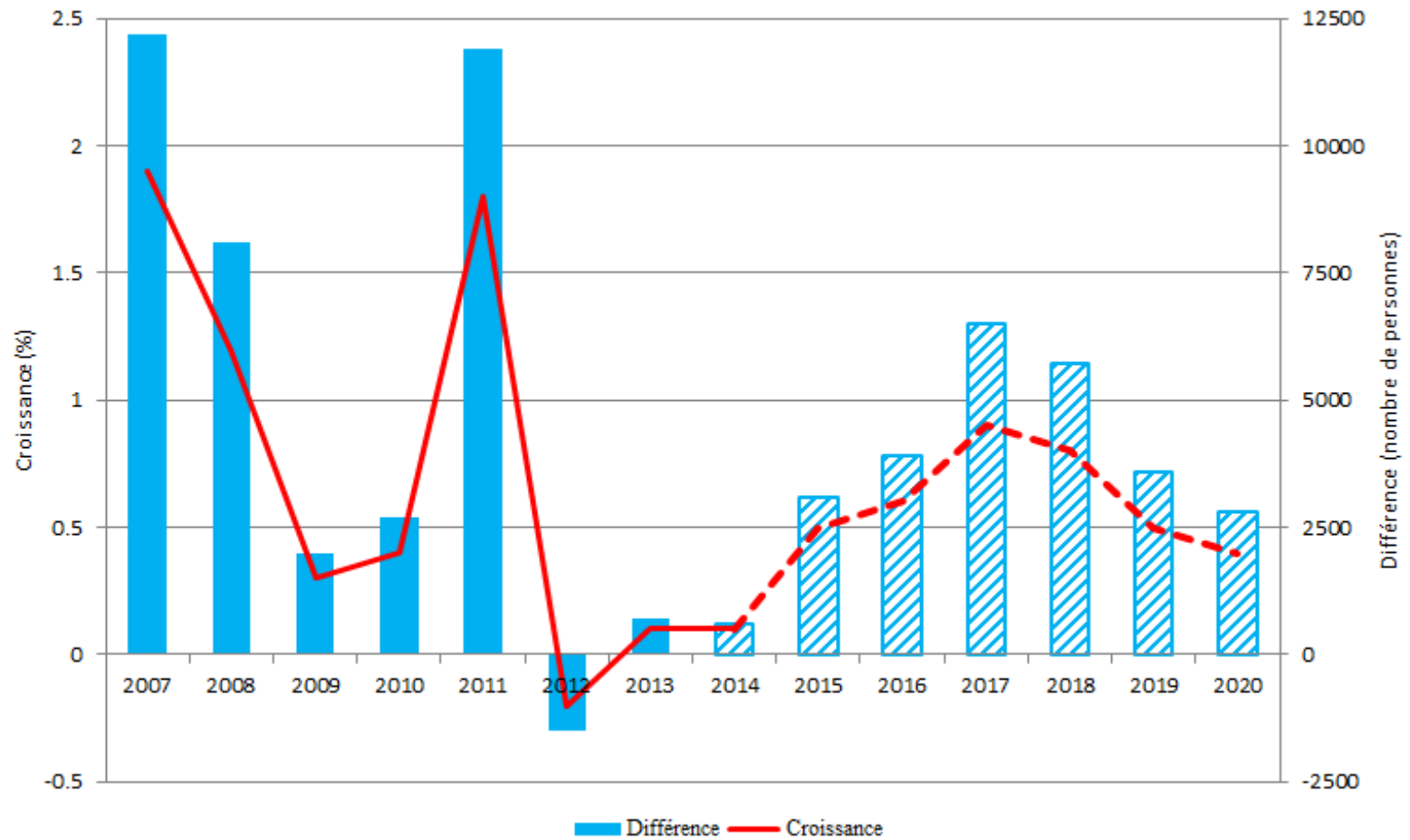
Emploi intérieur, Wallonie



Emploi intérieur, Flandre



Emploi intérieur, Région bruxelloise



Emploi intérieur

2014-2020 (moyennes)	Différence (milliers)	Croissance (%)
Belgique	31,2	0,7
Bruxelles	3,8	0,5
Flandre	20,2	0,8
Wallonie	7,3	0,6

Salaires

- L'évolution des salaires par tête projetée à moyen terme pour les branches d'activité marchande, relativement (et logiquement) homogène parmi les trois régions, apparaît comme très modérée en termes réels :
 - 0,1% par an sur la période 2014-2020
 - 0,4% à 0,6% par an sur la période 2017-2020
- Compte tenu de l'évolution projetée de la productivité apparente du travail (0,8% par an sur 2014-2020 en termes réels), le coût salarial réel par unité produite serait en baisse dans les branches d'activité marchande des trois régions sur l'ensemble de la période 2014-2020.

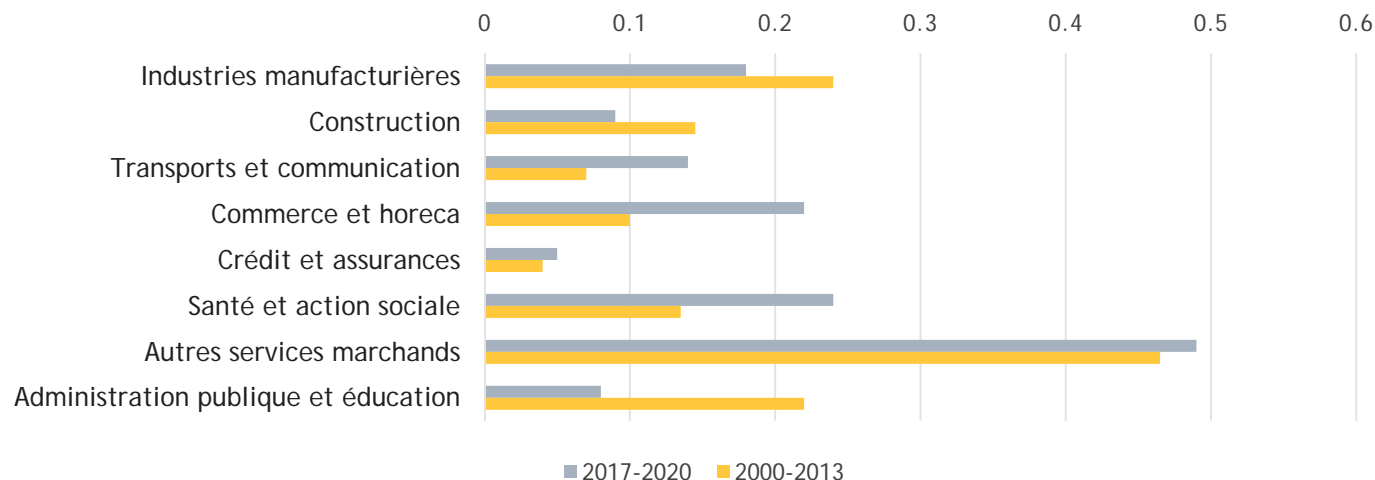
Investissements en volume (indice 2008=100) (Hors investissements résidentiels)

Croissance (%)	2014-2020 (moyennes)
Belgique	2,7
Bruxelles	2,9
Flandre	2,8
Wallonie	2,5



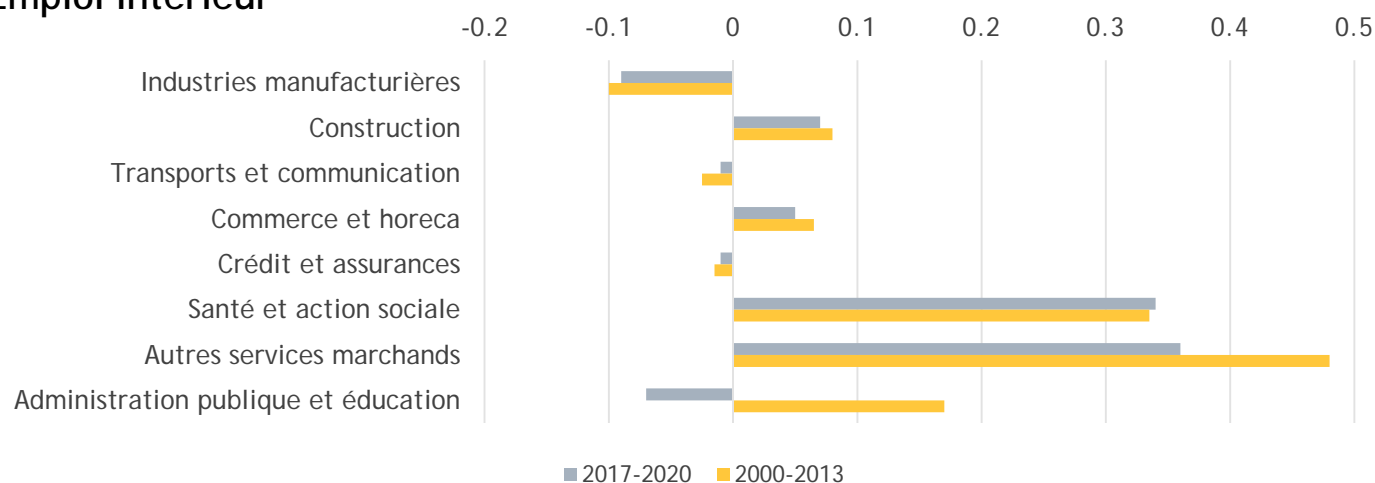
Contributions sectorielles - Wallonie (en pp)

Valeur ajoutée



Croissance moyenne de la VA totale
 2000-2013 : 1,5%
 2017-2020 : 1,5%

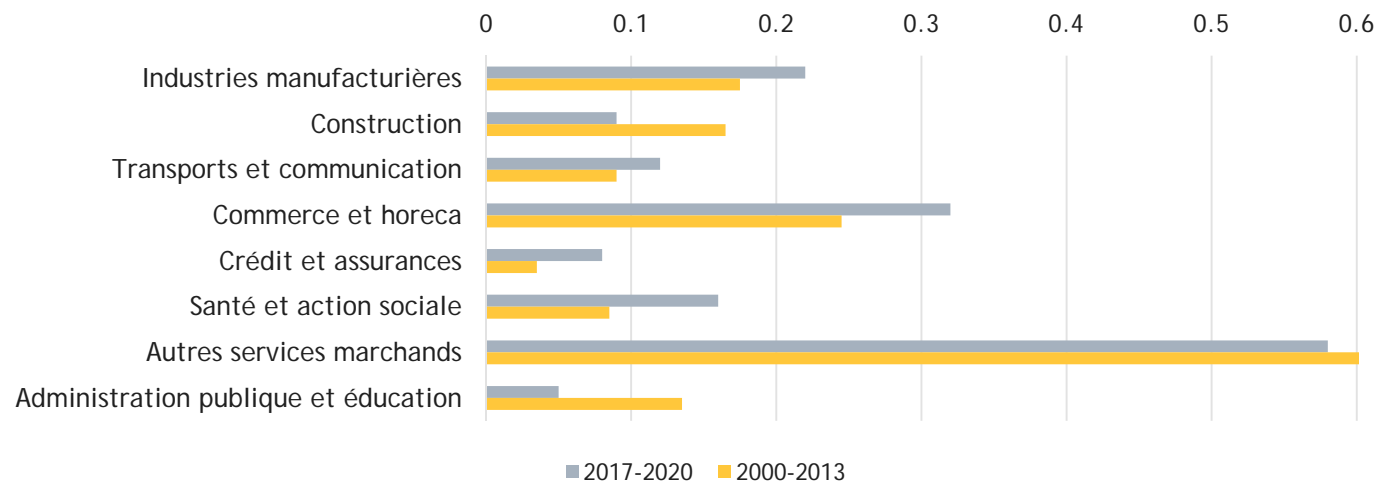
Emploi intérieur



Croissance moyenne de l'emploi total
 2000-2013 : 0,9%
 2017-2020 : 0,6%

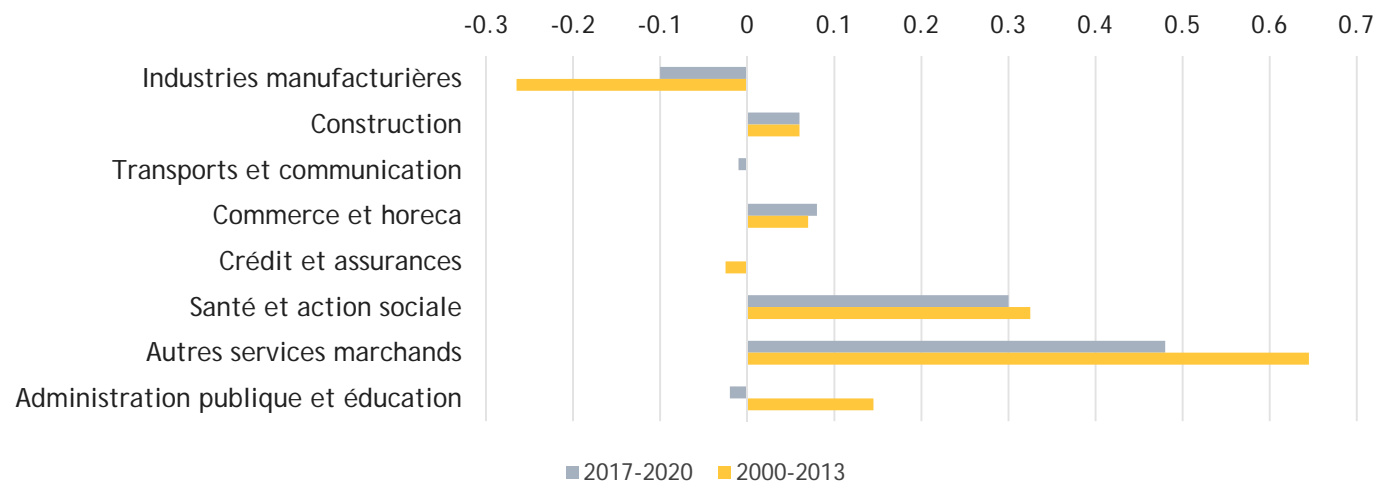
Contributions sectorielles - Flandre (en pp)

Valeur ajoutée



Croissance moyenne de la VA totale
 2000-2013 : 1,6%
 2017-2020 : 1,7%

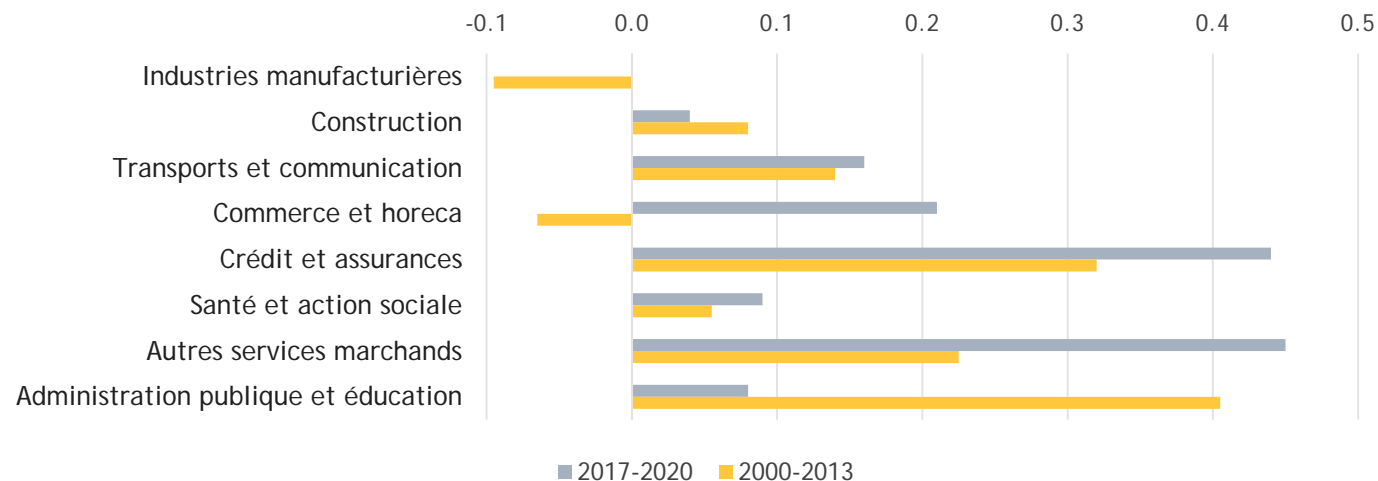
Emploi intérieur



Croissance moyenne de l'emploi total
 2000-2013 : 0,9%
 2017-2020 : 0,8%

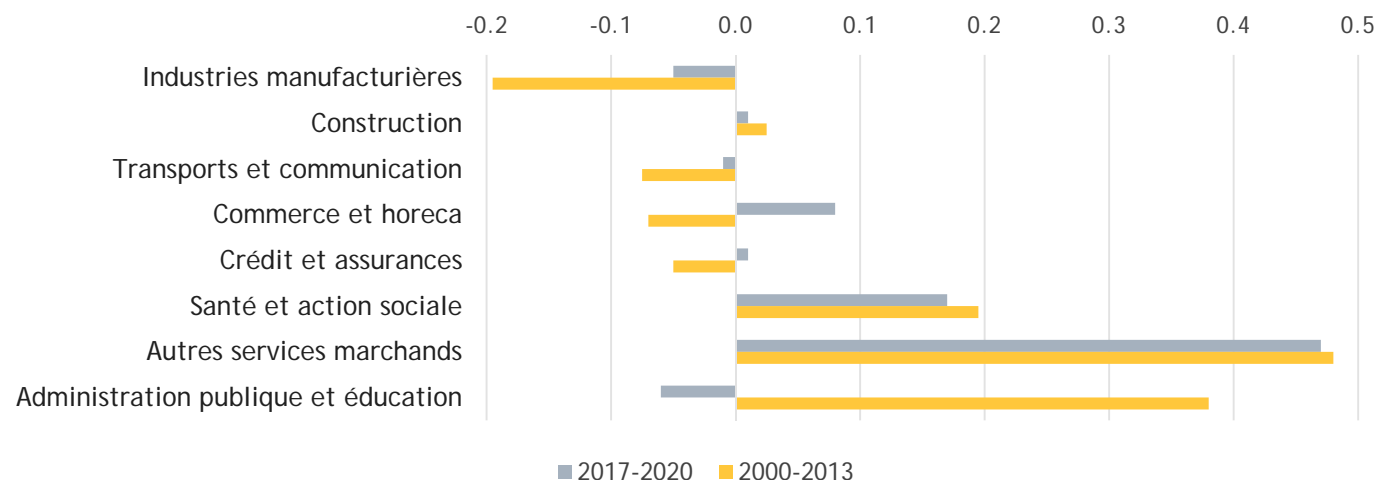
Contributions sectorielles - Région bruxelloise (en pp)

Valeur ajoutée



Croissance moyenne de la VA totale
 2000-2013 : 1,2%
 2017-2020 : 1,5%

Emploi intérieur



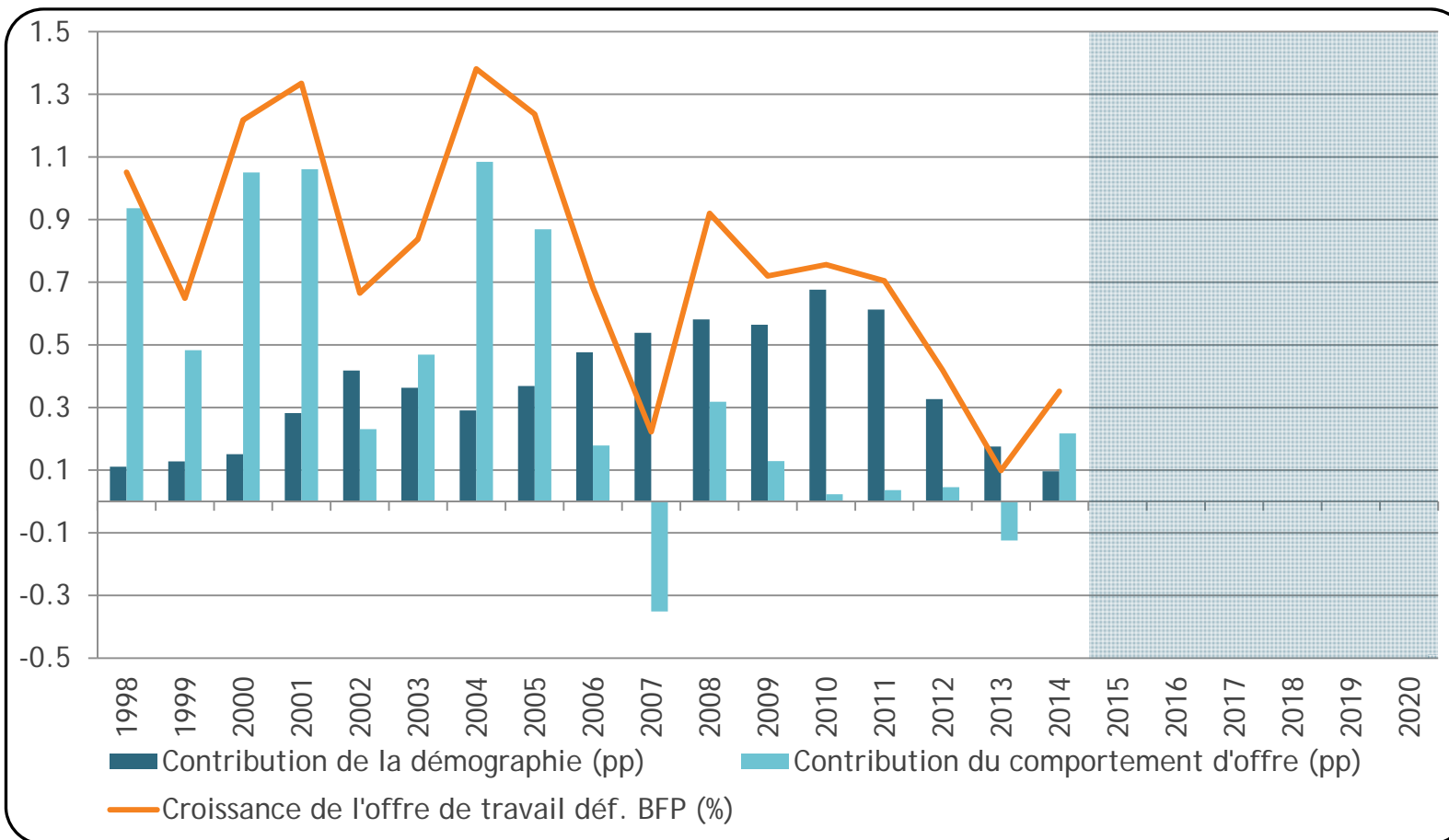
Croissance moyenne de l'emploi total
 2000-2013 : 0,6%
 2017-2020 : 0,7%

Marché du travail 2015-2020

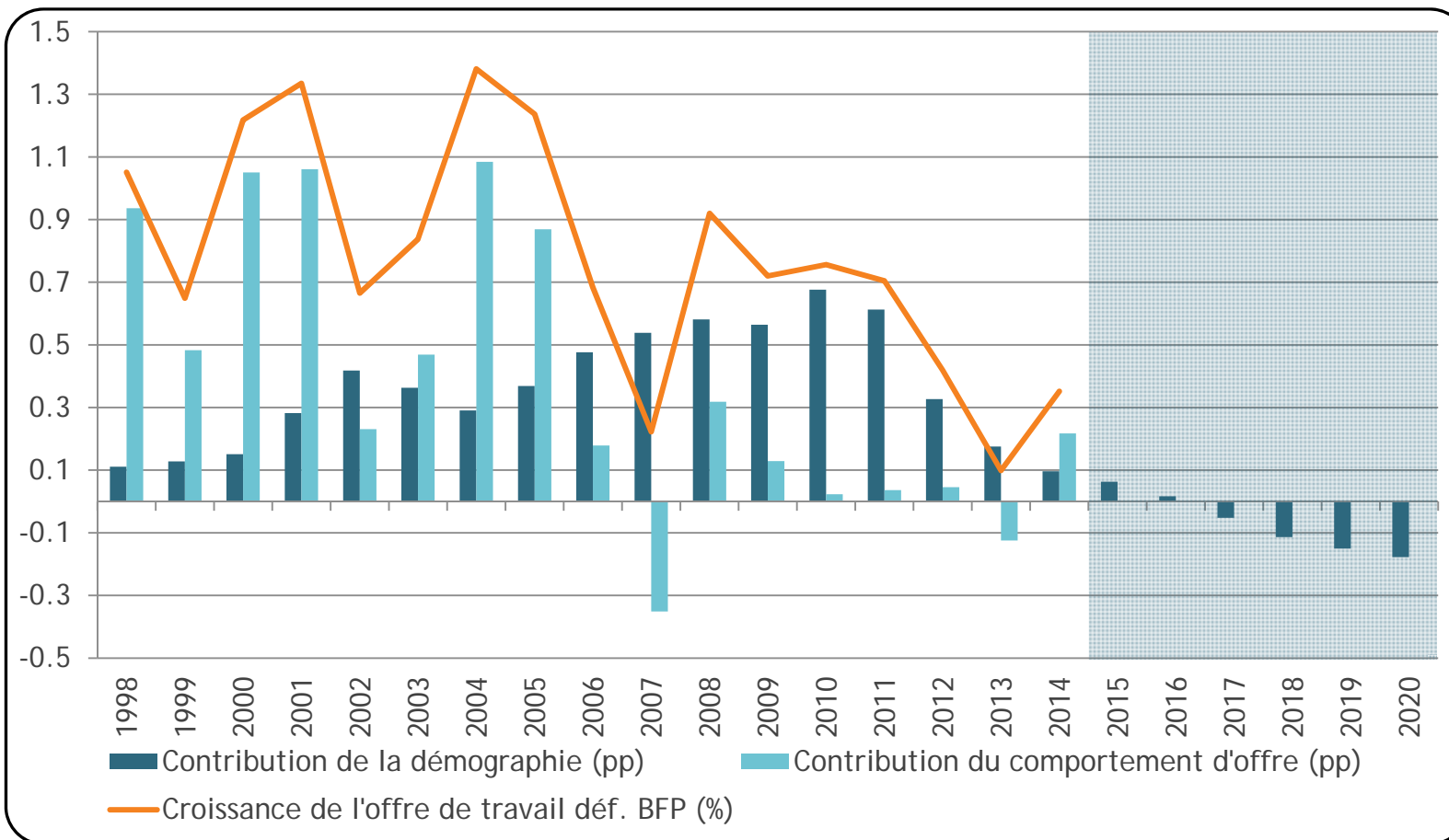
Plan de la présentation

1. Déterminants de la population active
2. Population active occupée et taux d'emploi
 - Part des *navetteurs et frontaliers entrants* dans l'emploi intérieur
 - Part des *navetteurs et frontaliers sortants* dans la population active occupée
 - Du concept d'*emploi intérieur* à celui de *population active occupée* (= emploi "au lieu de résidence") via le solde des navetteurs et frontaliers
 - Taux d'emploi
3. Offre *versus* demande de travail: le chômage

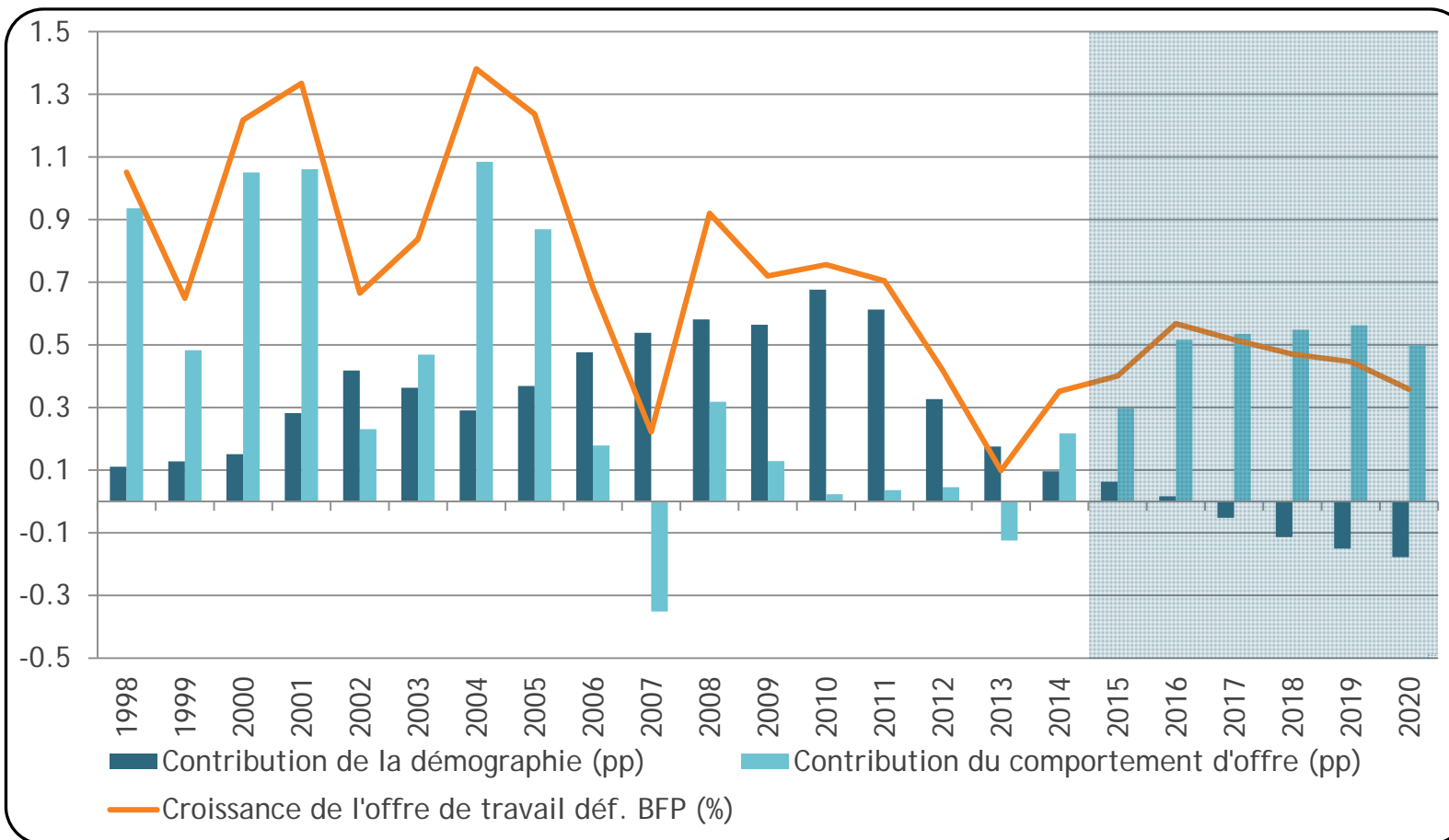
Contributions à la croissance de l'offre de travail - Belgique



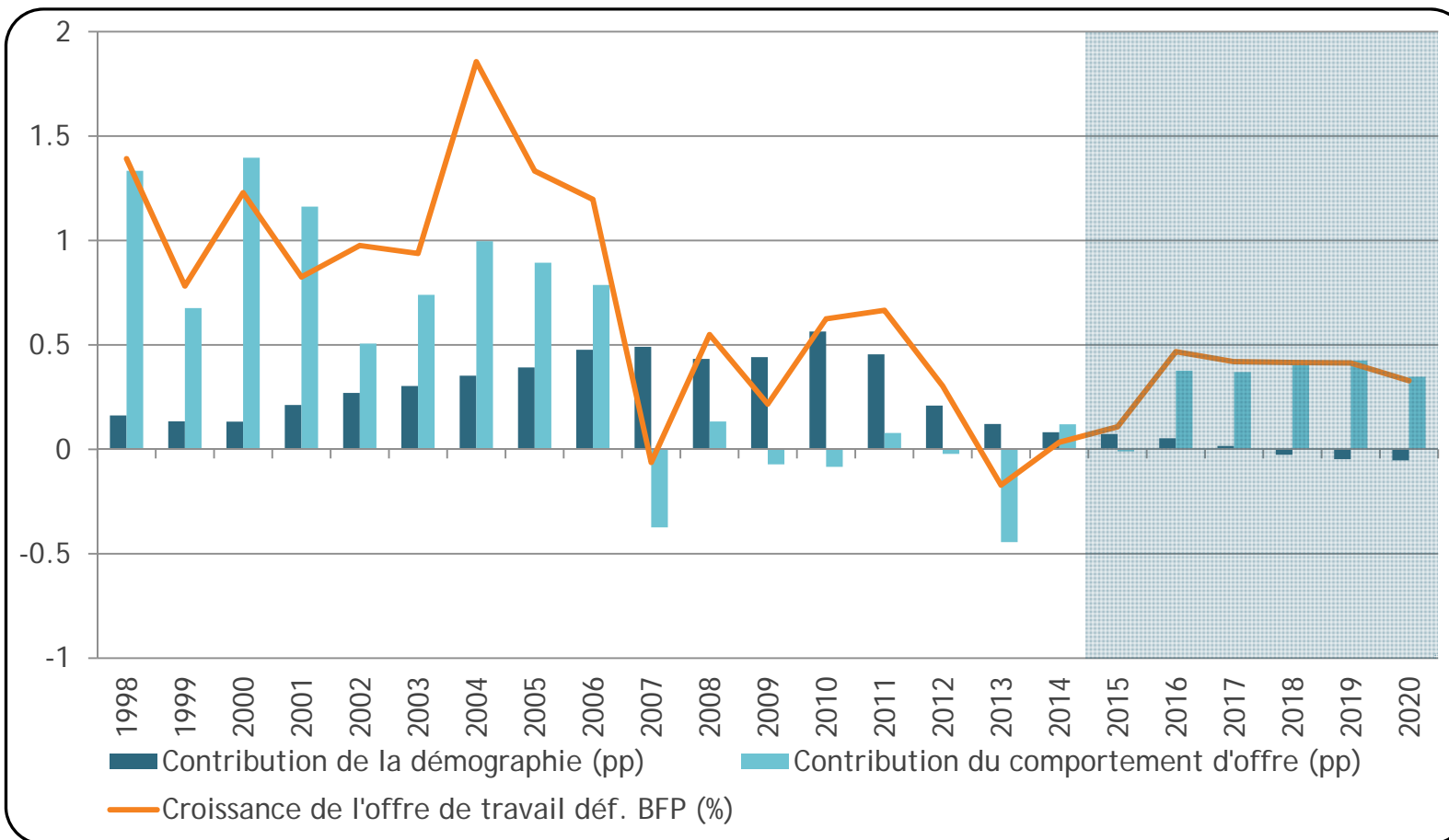
Contributions à la croissance de l'offre de travail - Belgique



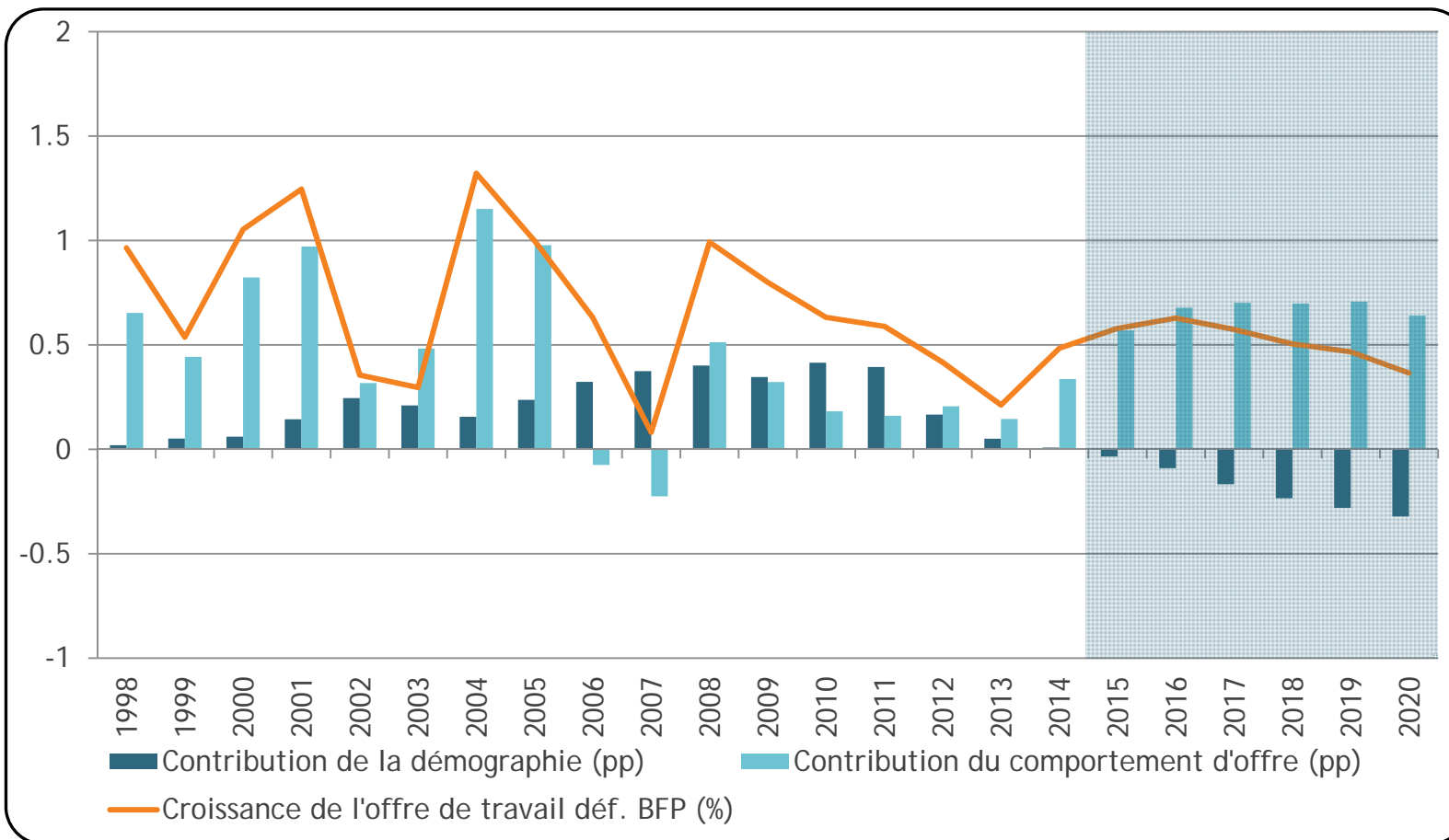
Contributions à la croissance de l'offre de travail - Belgique



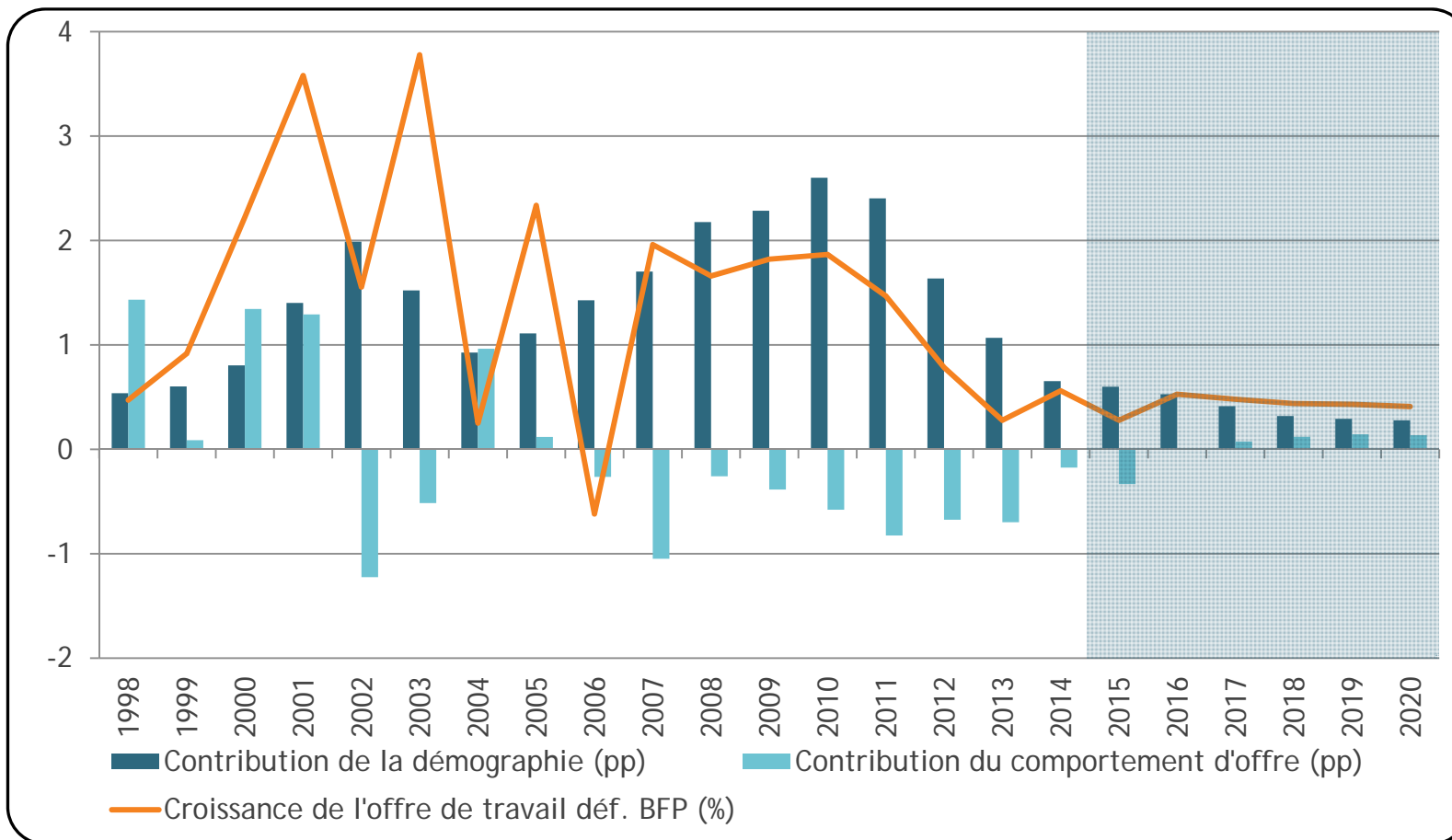
Contributions à la croissance de l'offre de travail - Wallonie



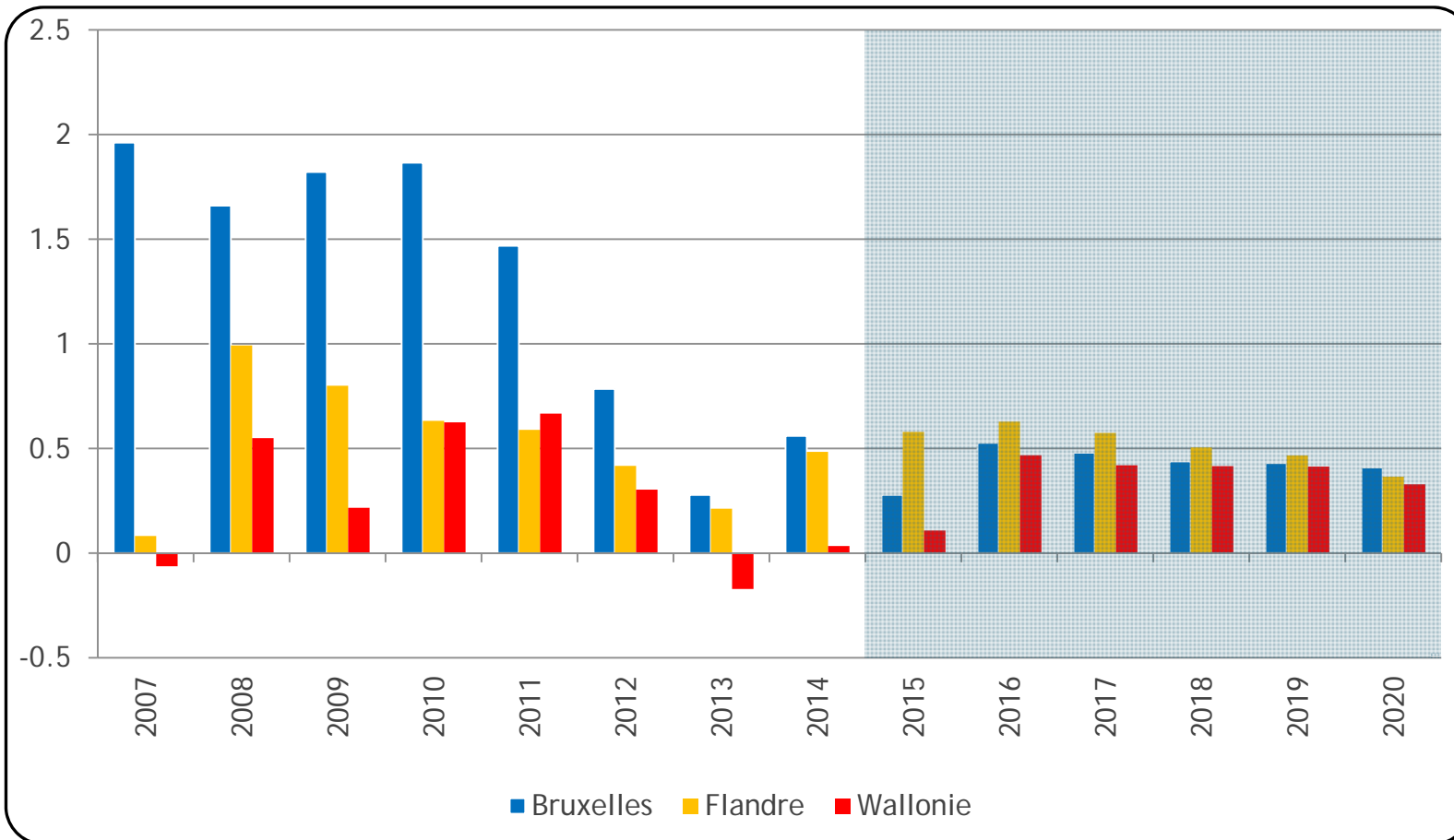
Contributions à la croissance de l'offre de travail - Flandre



Contributions à la croissance de l'offre de travail - Région bruxelloise

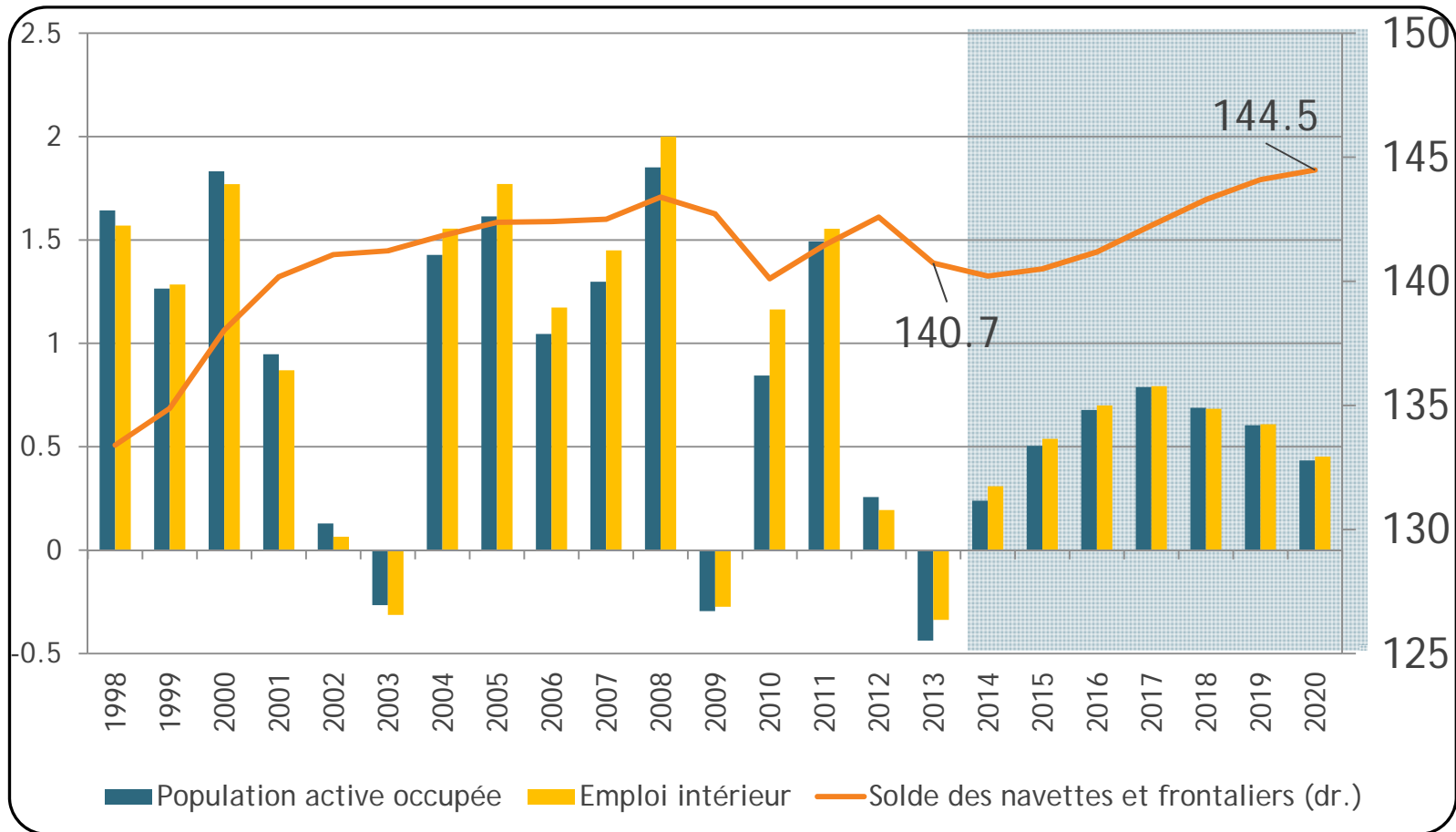


Croissance de l'offre de travail (en %)

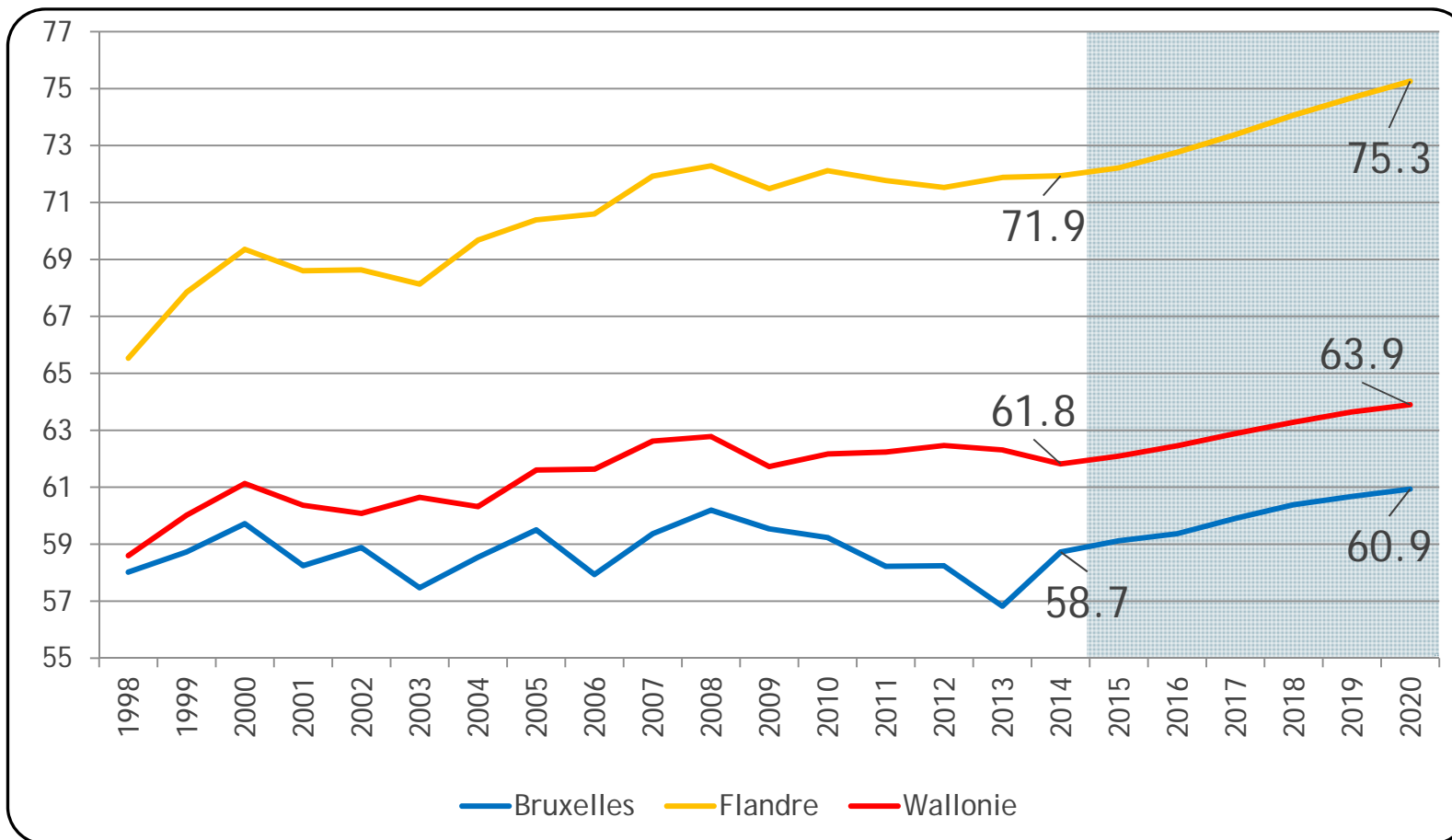


Emploi et population active occupée - Wallonie

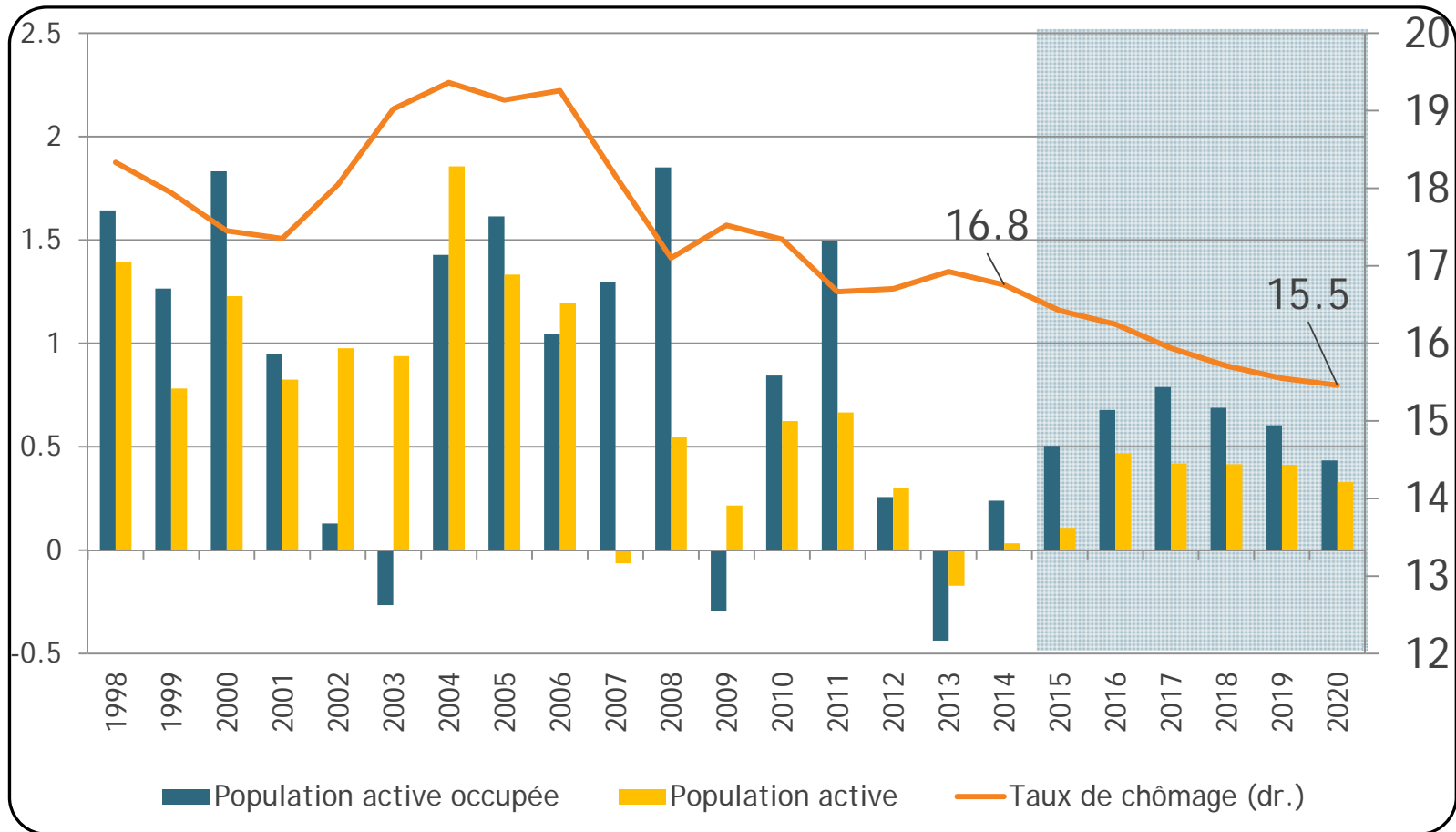
(Croissance en % ; solde en milliers de personnes)



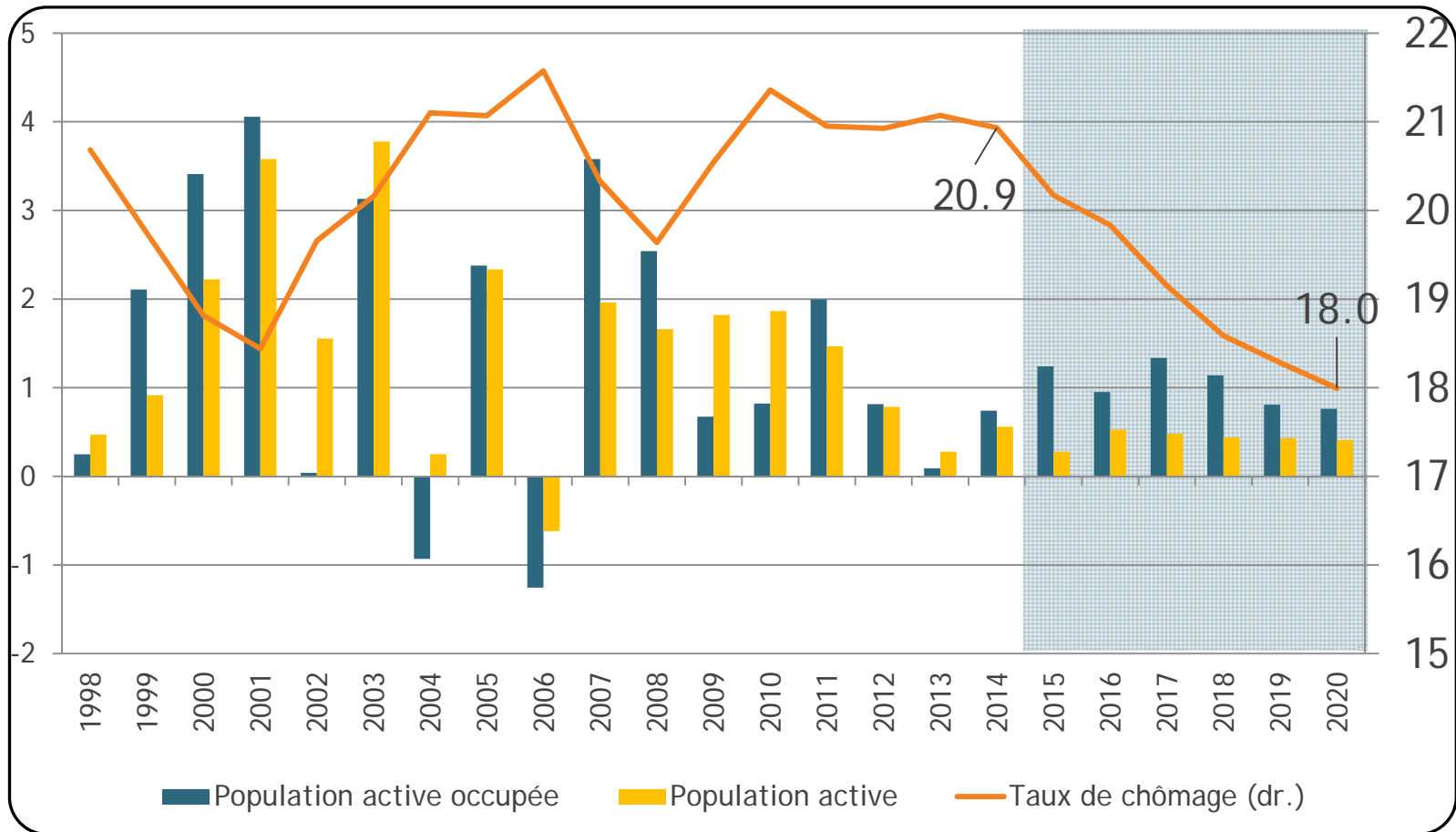
Taux d'emploi EU2020



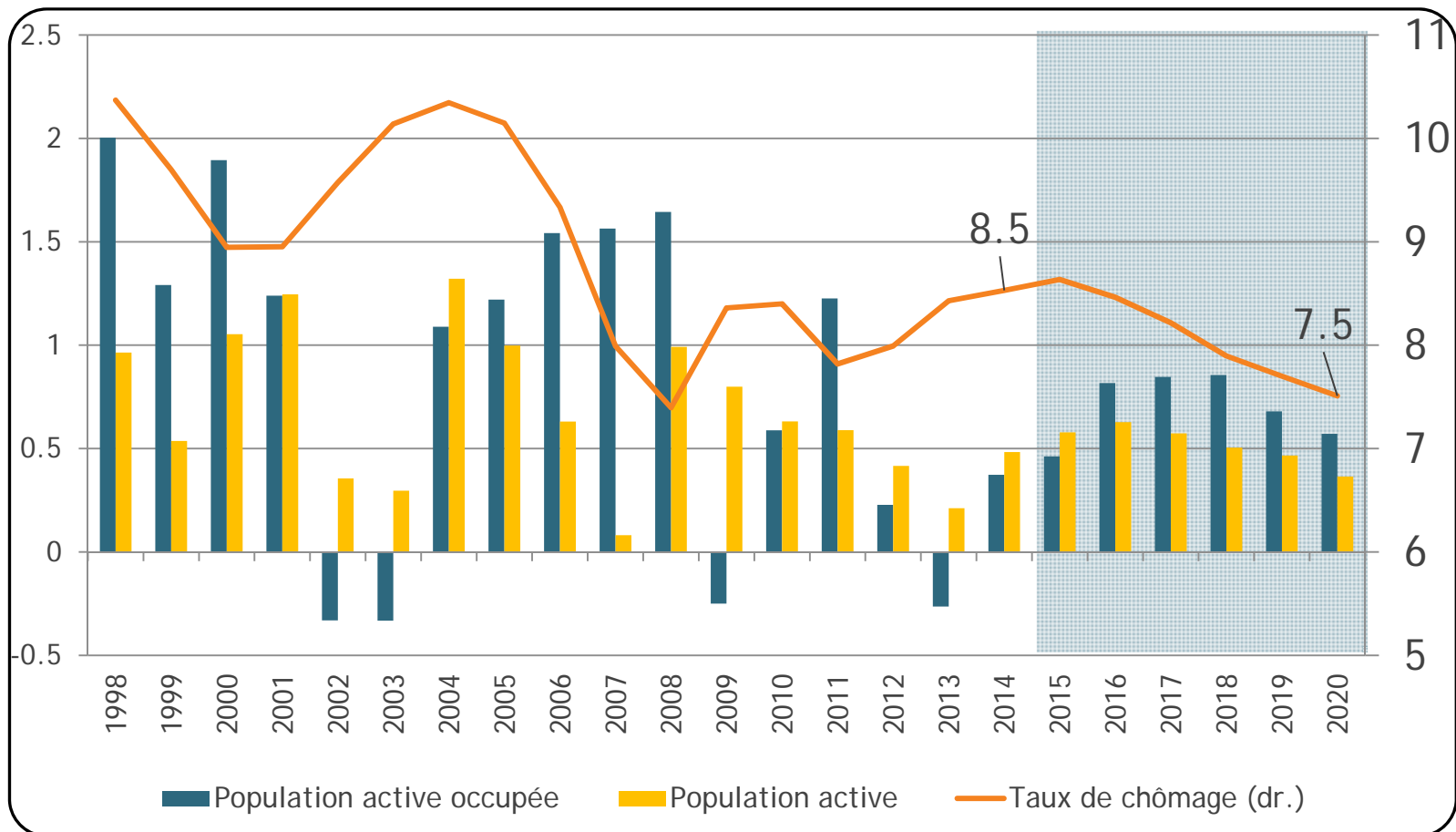
Taux de chômage - Wallonie



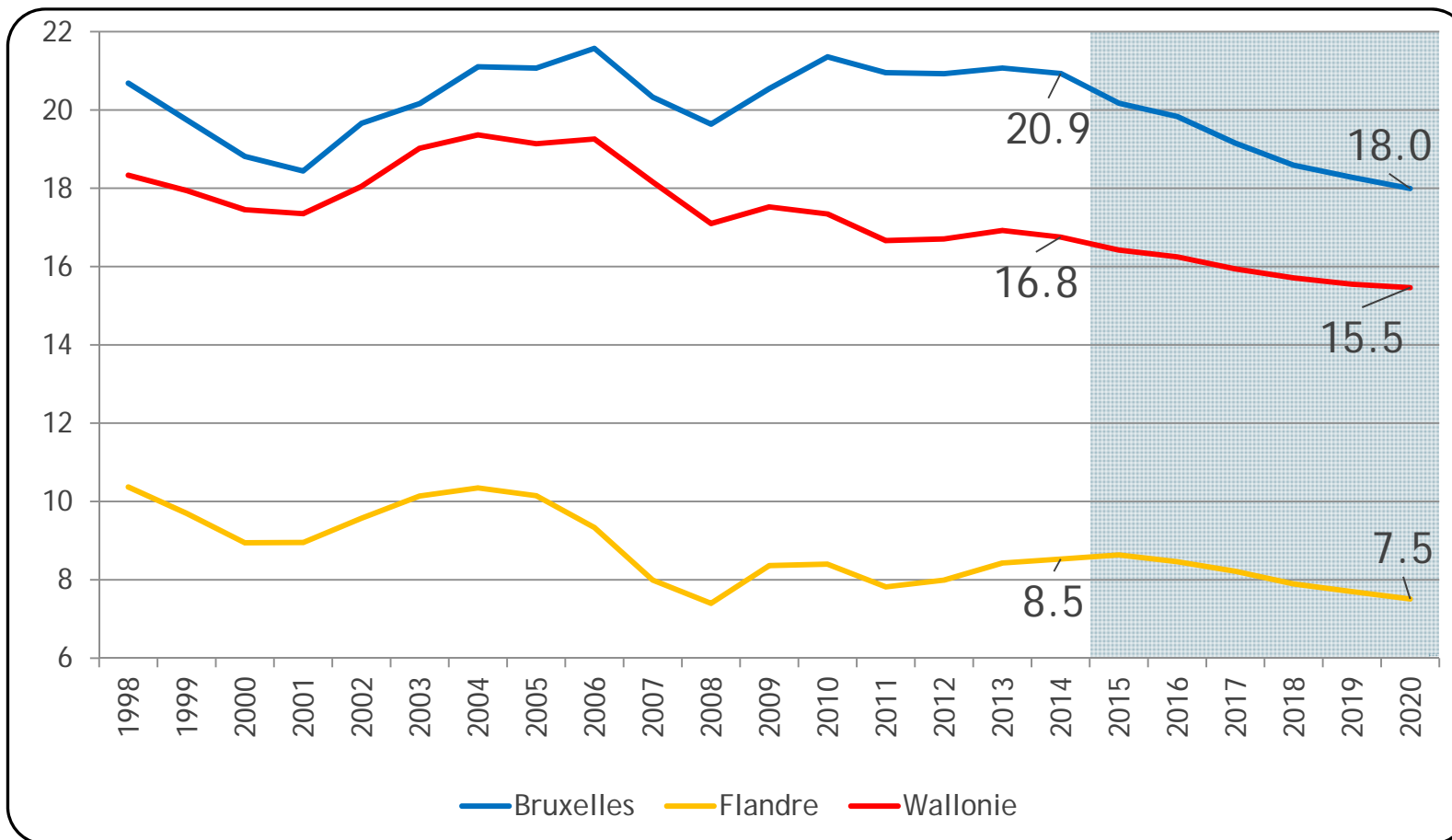
Taux de chômage - Région bruxelloise



Taux de chômage - Flandre



Taux de chômage définition BFP



Comptes de revenus des ménages

Comptes de revenus des ménages

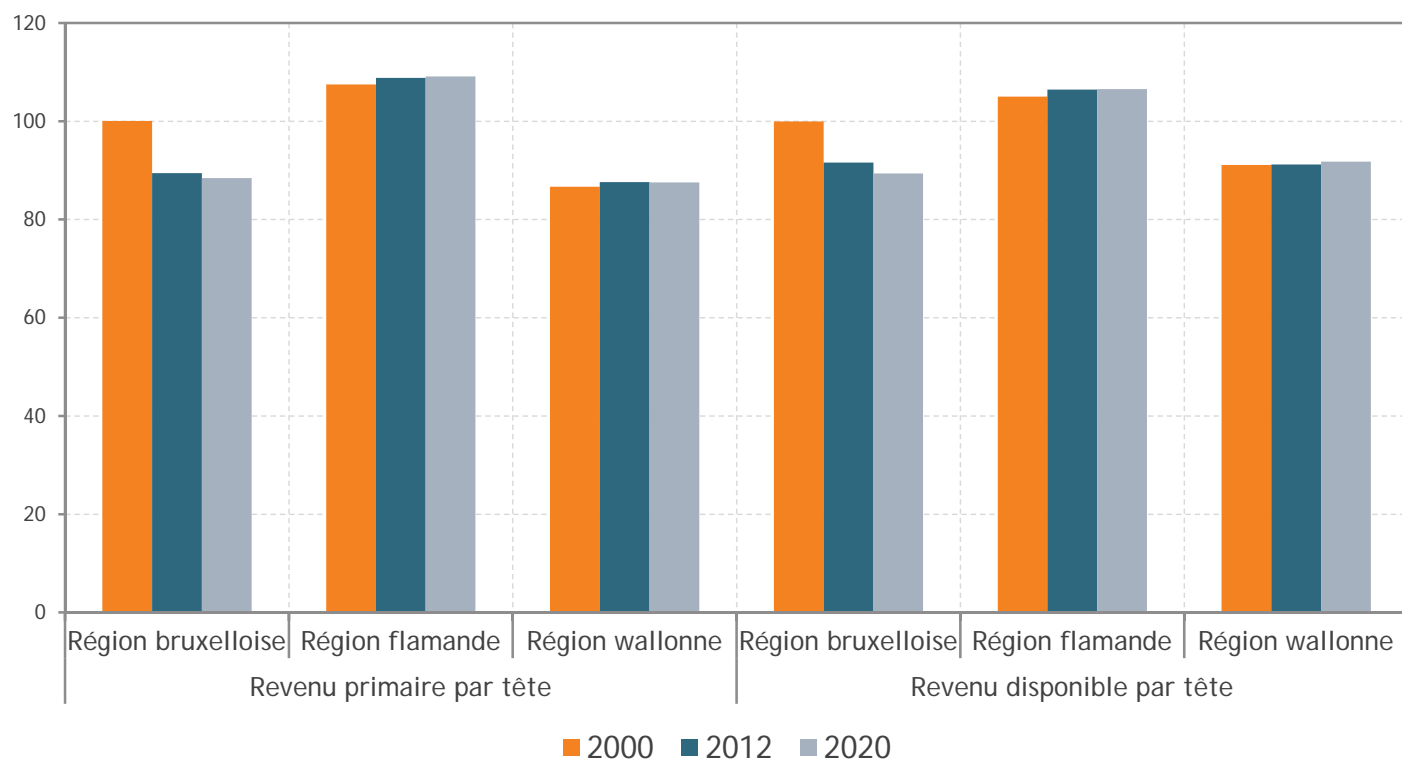
Par rapport à l'exercice de l'année passée:

- Prise en compte de toutes les modifications induites par le passage au SEC 2010
- Révision complète du module de calcul de l'Impôt des Personnes Physiques, conformément à celle qui a été opérée au niveau national dans Hermes
- Prise en compte des observations les plus récentes

Comptes de revenus des ménages: Principaux résultats

	2012	2020	2000- 2006	2007- 2013	2014- 2020	2017- 2020
	<i>Milliers d'euros courants</i>		<i>Taux de croissance moyens en %</i>			
Solde des revenus primaires par habitant						
Bruxelles	21,4	23,7	1,9	1,1	1,4	2,0
Flandre	26,0	29,2	2,9	1,9	1,5	2,3
Wallonie	20,9	23,5	2,7	1,9	1,5	2,1
Revenu disponible des ménages par habitant						
Bruxelles	17,3	19,0	2,3	0,9	1,4	1,7
Flandre	20,1	22,7	3,0	1,8	1,7	2,1
Wallonie	17,3	19,5	2,6	1,8	1,7	2,0

Revenu primaire et revenu disponible par tête, indice Belgique = 100



En guise de conclusion

- À moyen terme (2017-2020), la Flandre conserverait un léger surplus de croissance économique de 0,1 point de pourcentage (pp) par rapport à la moyenne belge (+1,6 % par an)
La croissance nationale 2016 a été revue à la baisse (1,3% au lieu de 1,6%)
- En Wallonie et en Région bruxelloise, un différentiel défavorable de 0,1 pp par rapport à la croissance nationale serait observé
- À moyen terme, la Flandre et la Wallonie enregistreraient des gains de productivité réelle par tête de 0,9 % par an dans l'ensemble des branches d'activité marchande
= rattrapage wallon de la productivité après une période moins favorable (-0,2 % en moyenne sur la période 2007-2013).
- Évolution des salaires par tête projetée est homogène dans les trois régions à moyen terme

Fin



plan.be